

**FENERBAHÇE ÜNİVERSİTESİ**  
**MÜHENDİSLİK VE MİMARLIK FAKÜLTESİ**  
**2022-2026 STRATEJİK PLANI**

## **İÇİNDEKİLER**

**DEKANIN SUNUŞU**

**BİRİM STRATEJİK PLAN SORUMLUSU SUNUŞU**

**GENEL BİLGİLER**

**Tarihçe**

**Fakülte Yönetimi**

**Organizasyon Şeması**

**KALİTE GÜVENCESİ**

**MEVCUT DURUM**

**Mevzuat**

**Eğitim Öğretim**

**Fiziksel Yapı**

**Araştırma**

**İnsan Kaynakları**

**FENERBAHÇE ÜNİVERSİTESİ MÜHENDİSLİK VE MİMARLIK FAKÜLTESİ**  
**2022-2026 STRATEJİK PLANI**

**İç Paydaş Analizi**

**Dış Paydaş Analizi**

**Rakip Analizi**

**SWOT Analizi**

**STRATEJİK ALAN, HEDEF, FAALİYET VE GÖSTERGELER**

**Stratejik Alan 1: Eğitim Öğretim**

**Stratejik Alan 2: Araştırma ve Geliştirme**

**Stratejik Alan 3: Toplumsal Katkı**

**Stratejik Alan 4: Yönetim Sistemi**

**SONUÇ**

## DEKANIN SUNUŞU

2019-2020 akademik yılında eğitim hayatına başlayan Fenerbahçe Üniversitesi (FBÜ) Mühendislik ve Mimarlık Fakültesi analitik ve eleştirel düşünebilen, yenilikçi, araştırmacı, girişimci ve nitelikli mezunlar yetiştiren, dünyanın saygın fakültelerinden biri olma vizyonunu benimsemiştir. Yeni kurulan fakülte olmanın heyecanı ve dinamizmi ile eğitim anlayışı ve müfredatlar, geleneksel yaklaşımdan ziyade gelişen dünya standartlarını yakalamak ve aşmak üzere modern ölçütler ve düşünceler eşliğinde oluşturulmuştur. Yenilikçi yaklaşımlar ile tasarlanan müfredatlarda temel alan dersleri ile hem alan seçmeli derslerinin hem de tematik seçmeli derslerin çeşitliliği sayesinde öğrencilerimiz disiplinler arası çalışmaya yönelebildikleri, eleştirel bakış açılarını geliştirebildikleri ve özgürce üretip fikirlerinin ardından yürüyebildikleri bir eğitim ortamına sahip olurlar.

Fakültemiz bünyesinde faaliyetlerini sürdüren tüm bölümlerimizde bölüme bağlı olarak en az iki adet zorunlu staj uygulaması ve öğrencilerimizin örgün eğitimlerinin son yılında hazırladıkları bitirme projeleri ile öğrencilerimize sektörle iç içe olma olanağı ve öğrendiklerini pratikte uygulayabilme imkânı sunulur. Ayrıca çeşitli ülkelerde bulunan seçkin üniversitelerde mevcut değişim programları aracılığıyla eğitim alabilme imkânına sahip olan öğrencilerimiz alanlarına dair uluslararası eğitim tecrübesi edinebilir; çift anadal ve yandal programları ile ilgi duydukları başka bir bölümün/programın daha öğrencisi olabilir ve alanlarında daha yetkin bireyler olma şansına erişebilirler.

2022 – 2026 Stratejik Planı, fakültemizde öğrenim görmekte olan öğrencilerimiz ve araştırma kapasitemiz açısından önemli olan hedeflerin gerçekleşmesi adına izlenecek yol haritası niteliği taşıyarak, öğrencilerimizin eğitim öğretim ve toplumsal katkı alanlarında başarısını arttırmak, mesleki kariyerlerine faydalı olabilecek eylem planlarını hazırlamak ve teknoloji sektörüne değer katmak üzere büyük önem taşımaktadır. Bu nedenle, güncel durumumuzun objektif bir şekilde değerlendirilerek ve gelecek vizyonumuzun 2022 – 2026 yıllarını kapsayacak şekilde çizilmesi doğrultusunda eylem planlarının oluşturulması, izlenmesi ve değerlendirilmesi öncelikli hedeflerimiz arasındadır. Fakültemiz Bilgisayar Mühendisliği, Endüstri Mühendisliği, İç Mimarlık ve Çevre Tasarımı ve Mimarlık Bölümleri öğretim üyelerinin yer aldığı 2022 – 2026 yıllarını kapsayan fakültemizin stratejik hedeflerimizi saptamak, hedeflerimize ulaşmak için izlenecek adımları belirlemek amacıyla Stratejik Plan Komisyonu kurulmuştur.

Stratejik planın oluşturulması konusunda komisyon üyeleri belirli aralıklar yüz yüze ve çevrim içi toplantılar ile bir araya gelmiştir. Fakültenin stratejik planının yeni oluşturuluyor olması sebebiyle her bir bölüm ayrıntılı olarak hazırlanmış, öğretim üyelerinin katkıları ile son hâli verilmiştir.

Mühendislik ve Mimarlık Fakültesi Stratejik Planı'nın dış paydaşları arasında sektörün öne çıkan isimleri yer almaktadır. Aktek Bilgi İletişim Teknolojisi San. ve Tic. AŞ Yönetim Kurulu Üyesi Dr. Reha ÇETİN, BIS Çözüm Bilgisayar ve Entegrasyon Hiz. ve Tic. AŞ Takım Lideri Dr. Özgür GÜNAY, Aura İstanbul Yönetim Kurulu Üyesi Y. Mim. Sinan İZGİ, Stoneline Yönetim Kurulu Başkanı Mehmet Bayrak, Yapı Kredi Bankası Bilgi Güvenliği Yöneticisi Dr. İhsan ÇAKMAKLI ve Autodoc'ta görevli Dr. Evren SATICI Fakültemizin dış paydaşlarıdır.

Belirlenen hedeflere ulaşmak için öncelikli olarak öğrencilerimizin uygulama sahalarının arttırılması, lisansüstü programlarının oluşturulması, akademik araştırma ve projelerin arttırılması, güçlü yönlerimiz sayesinde yeni fırsatların yaratılması, mevcut tehditleri krize dönüşmeden fırsatlara çevirecek iş birliklerinin arttırılması, özellikle öne çıkan konular arasındadır.

Fenerbahçe Üniversitesi Mühendislik ve Mimarlık Fakültesi 2022 – 2026 Stratejik Planı'na uygun eylemlerde bulunmak, eylemlerin etki derecelerini raporlamak, mühendislik ve mimarlık alanlarındaki tüm gelişmeleri dikkate almak ve 2026 yılında güncellenecek Stratejik Plan'da zayıf yönleri güçlendirerek tehditleri azaltmak, güçlü yönleri ve fırsatları arttırmak temel hedeftir.

Prof. Dr. Fatma KANCA  
Mühendislik ve Mimarlık Fakültesi Dekanı

## **GENEL BİLGİLER**

### **Tarihçe**

Fenerbahçe Üniversitesi, 16 Kasım 2016 tarihinde TBMM Genel Kurulunda kabul edilen ve 24 Kasım 2016 tarih 29898 sayılı Resmî Gazete’de yayımlanan kuruluş kanunu ile tüzel kişilik kazanmıştır. 6761 sayılı Kamu Mali Yönetimi ve Kontrol Kanunu ile Bazı Kanunlarda Değişiklik Yapılması Hakkında Kanun’un 11. maddesi ile 2809 sayılı Kanun’a 172. maddesi olarak eklenen maddeye göre; “İstanbul’da Fenerbahçe Eğitim, Kültür ve Sağlık Vakfı tarafından 2547 sayılı Yükseköğretim Kanunu’nun vakıf yükseköğretim kurumlarına ilişkin hükümlerine tabi olmak üzere, kamu tüzel kişiliğine sahip Fenerbahçe Üniversitesi adıyla bir vakıf üniversitesi kurulmuştur. Bu Üniversite, Rektörlüğe bağlı olarak; a) Spor Bilimleri Fakültesinden, b) Sağlık Bilimleri Fakültesinden, c) Mühendislik ve Mimarlık Fakültesinden, ç) İktisadi ve İdari Bilimler Fakültesinden, d) İletişim Fakültesinden, e) Sosyal Bilimler Enstitüsünden, f) Sağlık Bilimleri Enstitüsünden, g) Fen Bilimleri Enstitüsünden, oluşur.” denilmiş ve Fenerbahçe Üniversitesi Mühendislik ve Mimarlık Fakültesi kurulmuştur.

Kuruluş çalışmalarının tamamlanmasının ardından 2019-2020 eğitim öğretim yılında Endüstri Mühendisliği, Bilgisayar Mühendisliği, İç Mimarlık ve Çevre Tasarımı bölümleri Ataşehir yerleşkesinde ilk öğrencilerini kabul etmiştir. 2021-2022 eğitim öğretim yılından itibaren Bilgisayar Mühendisliği Bölümünün eğitim dilinin İngilizce olmasından dolayı Türkçe programa öğrenci kabul edilmemiştir. Ayrıca, aynı yıl Türkçe programa ilave olarak İç Mimarlık ve Çevre Tasarımı Bölümü İngilizce programı öğrenci kabul etmiştir. 2022-2023 eğitim öğretim yılında ise Endüstri Mühendisliği Bölümünün eğitim dilinin İngilizce olmasından dolayı Türkçe programa öğrenci kabul edilmemiştir. 2022-2023 eğitim öğretim yılında Mimarlık Bölümüne tamamı tam burslu olmak üzere ilk kez öğrenci kabul edilmiştir.

### **Misyon**

Yaşam boyu öğrenmeyi kendine ilke edinmiş, temel bilimlere ve ileri teknolojilere hâkim, araştırma, geliştirme ve tasarım konularına ilgili, iletişimi güçlü ve etkili, ülkesine ve insanlığa faydalı, mesleki eğitime ve etik değerlere sahip, toplumsal değerlere duyarlı, liderlik becerisi ve bilinci kazanmış, etkili ve disiplinli çalışan, sektördeki gelişmeleri takip eden, modern gereçleri kullanabilen, çevresine saygılı, ekip çalışmasına yatkın, bağımsız karar verebilen, dinamik, katılımcı, uluslararası niteliklere sahip mimar ve mühendisler yetiştirmektir.

## Vizyon

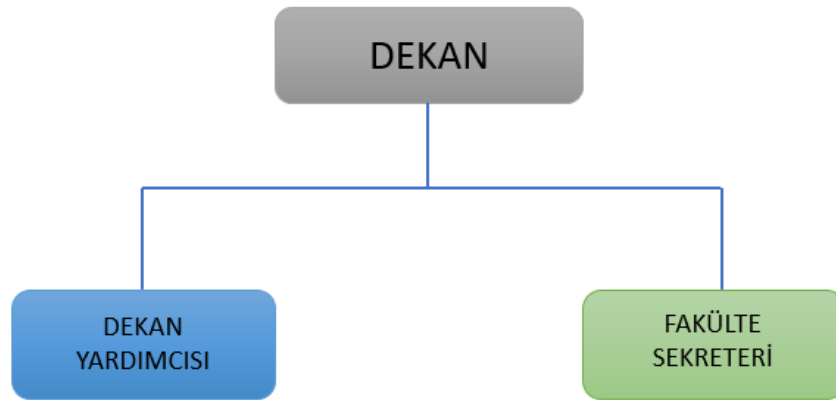
Yükseköğretimde yer alan politika ve hedefler doğrultusunda görevini başarıyla yerine getiren kaliteli eğitimi, nitelikli bilimsel araştırmaları, yenilikçiliği ve girişimciliği ile geleceğe yön veren, tanınan ve referans gösterilen bir fakülte olmaktır.

## Temel Değerler

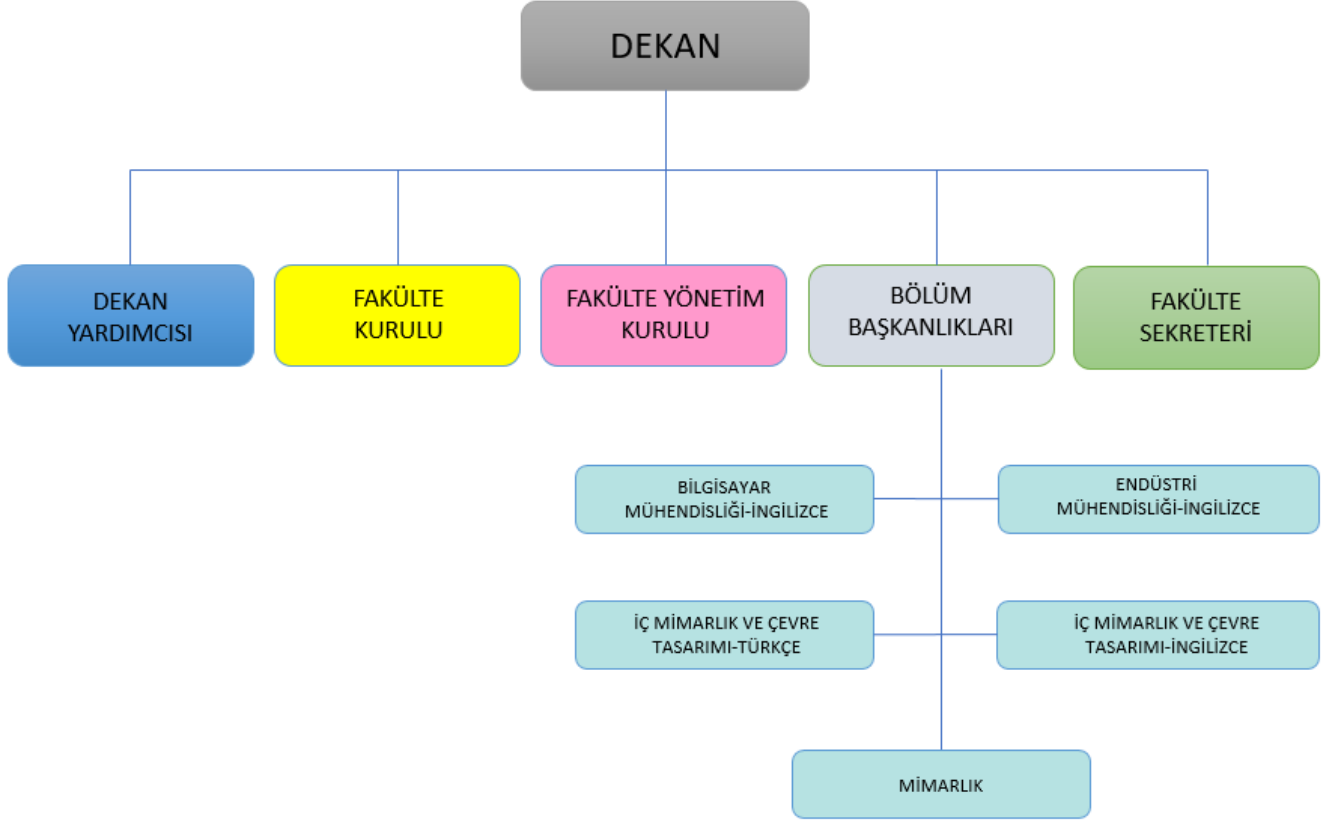
Üniversitemiz Mühendislik ve Mimarlık Fakültesi Misyon ve Vizyonu doğrultusunda;

- Düşünce, ifade ve akademik özgürlüğü
  - Yaşam boyu öğrenmeyi
  - Kurumsal aidiyeti
  - Etik değerleri
  - İnsan odaklı çalışmayı
  - Şeffaflık ve dürüstlüğü
  - İdealistliği
  - Sorumluluk bilinci ve iş disiplini
  - Girişimciliği
  - Yenilikçiliği
  - Kaliteyi
  - İşlevselliği
  - Disiplinler arası bilimsel yaklaşımı
- temel ilkeleri olarak benimsemiştir.

## Fakülte Yönetimi



## Organizasyon Şeması



## KALİTE GÜVENCESİ

Fenerbahçe Üniversitesi Mühendislik ve Mimarlık Fakültesi'nin kalite güvencesinin öncelikli ilkesi Yükseköğretim Kurulunun (YÖK) belirlediği misyon ve vizyonuna uygun eğitim ve öğretim faaliyetlerini yürüterek, mühendislik ve mimarlık bilim alanında hedeflenen ulusal eğitim-öğretim hedeflerine katkıda bulunmaktır. Bu ilke kapsamında Mühendislik ve Mimarlık Fakültesi çatısı altında gerçekleştirilen tüm eğitim ve organizasyonel faaliyetlerin kalitesini güvence altına almak hedeflenmektedir.

Üniversitemiz kalite çalışmaları kapsamında, Mühendislik ve Mimarlık Fakültesi bünyesinde Kalite Komisyonu kurulmuştur. Kalite Komisyonu, dekan başkanlığında, fakülte öğretim üyesi temsilcisi ve fakülte sekreteri olmak üzere üç üyeden oluşmaktadır.

Fakültemizin kalite politikası içerisinde; eğitim-öğretim, araştırma faaliyetleri, disiplinler arası yaklaşım, yönetimde şeffaflık ve hesap verebilirlik, toplumsal ve çevresel duyarlılık, uluslararası iş birliği ve paydaşlarla güçlü ve sürekli ilişkiler geliştirme ve yenilikçi olma konularına öncelik verilmektedir.

Üniversitemiz Kalite Komisyonu ve Kalite Güvence Koordinatörlüğü tarafından hazırlanan memnuniyet anketleri ile her akademik dönem sonunda öğrencilerimize ders değerlendirme anketleri uygulanmakta, sonuçlar birimlerce değerlendirilmektedir.

## **MEVCUT DURUM**

### **Mevzuat**

Üniversite web sayfası [www.fbu.edu.tr](http://www.fbu.edu.tr) adresinde Mevzuat bağlantısı altında Yönetmelikler, Yönergeler ile Esas ve Usuller alt başlıkları altında ayrıca Fakültemize ait Yönerge, Esas ve Usuller fakülte web sayfasında genel bilgiler bağlantısı altında yer almaktadır. Fakültemiz işlev ve görevleriyle ilgili olarak yönetmelik, yönerge ile esas ve usuller başlıklar hâlinde aşağıda verilmiştir.

### Yönetmelikler

- Ana Yönetmelik
- İnovasyon, Teknoloji Uygulama ve Araştırma Merkezi Yönetmeliği
- Lisansüstü Eğitim ve Öğretim Yönetmeliği
- Ön Lisans ve Lisans Eğitim-Öğretim Yönetmeliği
- Sürekli Eğitim Uygulama ve Araştırma Merkezi Yönetmeliği
- Uzaktan Eğitim Uygulama ve Araştırma Merkezi Yönetmeliği

### Yönergeler

- Akademik Araştırma ve Yayın Etiği Yönergesi
- Akademik Etkinliklere Katılım Destekleme Yönergesi
- Akademik Yayınları Destekleme Yönergesi
- Arşiv Yönergesi
- Belge Yöntemi ve İmza Yetkileri Yönergesi
- Çift Anadal ve Yandal Programı Yönergesi
- Eğitim ve Öğretim Programları Tasarım ve Güncelleme Yönergesi
- Engelli Öğrenci Birimi Yönergesi
- Kalite Güvence Yönergesi
- Kısmi Zamanlı Öğrenci Çalıştırma Usul ve Esasları Yönergesi
- Kütüphane ve Dokümantasyon Birimi Yönergesi
- Müfredat ve Mevzuat Komisyonu Yönergesi
- Öğrenci Konseyi Yönergesi
- Öğrenci Kulüpleri Yönergesi
- Ön Lisans ve Lisans Muafiyet ve İntibak İşlemleri Yönergesi
- Ön Lisans ve Lisans Programlarına Yurt Dışından Öğrenci Kabulü Yönergesi

- Yayınlar Yönergesi
- Yaz Okulu Yönergesi
- Staj Yönergesi

### Esas ve Usuller

- FBÜ Öğrenci Davranış Kuralları ve Hakları
- Ön Lisans ve Lisans Programları Bilişim Teknolojileri ve Information Technologies Dersleri Muafiyet Uygulama Esasları
- Ön Lisans ve Lisans Programları İngilizce Dil Dersleri Muafiyet Uygulama Esasları
- Ölçme ve Değerlendirme Materyalleri Toplanma Saklanma Uygulama Esasları
- Toplumsal Cinsiyet Eşitliği Planı
- Üniversiter Yaşam ve Kültür Dersi Uygulamaları
- Toplumsal Sorumluluk Projesi Tematik Seçmeli Dersi Uygulama Esasları
- Toplumsal Hizmet Uygulamaları Dersi Uygulama Esasları
- Gönüllü Staj Uygulama Esasları
- Mühendislik Bölümleri Bitirme Projesi Uygulama Esasları
- Mimarlık Bölümü Bitirme Projesi Uygulama Esasları
- İç Mimarlık ve Çevre Tasarımı Bölümü Bitirme Projesi Uygulama Esasları
- Staj Uygulama Esasları

### **Eğitim Öğretim**

Fakültemiz bünyesinde Bilgisayar Mühendisliği-İngilizce, Endüstri Mühendisliği-İngilizce, Mimarlık-Türkçe ve İç Mimarlık ve Çevre Tasarımı Türkçe-İngilizce olmak üzere beş program faaliyet göstermektedir. Yeni açılacak olan Yazılım Mühendisliği-İngilizce programımızın 2023-2024 eğitim ve öğretim yılında öğrenci kabulüne başlaması planlanmaktadır.

Fenerbahçe Üniversitesinde programlardaki ders dağılımları, ulusal veya uluslararası akreditasyon kriterleri dikkate alınarak oluşturulmaktadır. Ayrıca oluşturulan Tematik veya Alan Seçmeli Dersler havuzu ile öğrencilerin disiplinler arası etkileşimde bulunmaları sağlanmaktadır. Öğrencilerin ilgi ve yeteneklerine göre farklı alanlarda kendilerini geliştirebilmelerine imkân veren geniş tematik seçmeli dersler havuzunda sağlıktan spora, tarihten sanata çok farklı alanları kapsayan dersler bulunmaktadır. Öğrencilerin akademik faaliyetler dışındaki etkinliklere de zaman ayırabilmesine uygun olarak ders programları hazırlanmaktadır. AKTS Bilgi Paketleri ile değerlendirmeler yapılarak iyileştirmeler yapılması planlanmaktadır. Bu iyileştirmeler kapsamında uygulamaya konulan Eğitim ve Öğretim Programları Tasarım ve Güncelleme Yönergesi ile yeni açılacak veya mevcut programların oluşturulmasında; alan seçmeli dersler, tematik seçmeli dersler,



proje bazlı birlikte çalışma içeren dersler ve işyeri/klinik uygulamalarıyla öğrencilerin akademik ve mesleki yetkinliklerinin yanı sıra kişisel farkındalıklarını ve gelişimlerini destekleyen ders planları yapılandırılmakta; akademik ve sektörel işbirlikleriyle öğrenme sürecini pekiştiren, farklı deneyim ve bakış açılarını yakalama fırsatı veren ders içi ve dışı birlikteliklere süreklilik kazandırılmakta; bilişim okuryazarlığı, finansal okuryazarlık ve sağlık okuryazarlığı gibi kazanımlar için öğrencilere fırsatlar yaratılmaktadır. Bu amaç doğrultusunda Fakültemiz bölümlerinin ders planlarında, AKTS iş yükü üzerinden en az %15 tematik seçmeli derslere yer verilmiştir. Ancak bu konuda regüle ders planlarında esneklik gösterilmiştir. “Üniversiter Yaşam ve Kültür” dersi, Fakültemiz tüm programlarında birinci yarıyıldan itibaren zorunlu ders olarak ders planlarında yer almaktadır ve süren çalışma niteliğindedir. Ders, programın öğrenim diline bağlı olarak Türkçe veya İngilizce açılmaktadır. Bu dersin amacı; öğrencilerin evrensel değerleriyle kurum olarak üniversite ve öğrencisi olduğu Fenerbahçe Üniversitesi ile tanışmasını sağlamak, kişisel gelişim ve kariyer yolculukları üzerine düşünmelerine ve farkındalıklarını arttırmalarına fırsat vermek, üniversite içi ve dışından alanında uzman konuşmacıların bilim, kültür, sanat, spor gibi farklı alanlarda seminerlerine katılarak eğitim-öğretim yanında kişisel meraklarını keşfetmelerini, bilgi ve becerilerini geliştirmelerini, yaşamlarına uzun dönemde olumlu yansıtacak vizyon kazanmalarını sağlamaktır. Bu kapsamda ders kurumsal aktarılabılır/anahtar yeterliliklerin kazanılmasını öncelikle benimser. Bu derse ilişkin “Usul ve Esaslarda” hazırlanmıştır.

“Bilişim Teknolojileri” dersi, üniversitenin diğer fakülte programlarında ikinci yarıyıldan itibaren zorunlu ders olarak ders planlarında yer almaktadır. Ders, programın öğrenim diline bağlı olarak Türkçe veya İngilizce açılmaktadır. Bu ders ile tüm öğrencilerin temel bilgisayar bilgisine sahip olmaları hedeflenmektedir. Bu ders için muafiyet sınavı düzenlenmektedir. Ancak Fakültemiz bölümlerinin ders planlarında bilgisayar ağırlıklı dersler bulunduğu için bölümlerimiz bu dersten muafırlar.

### **Fiziksel Yapı**

İstanbul İli, Ataşehir ilçesi, Atatürk Mah. Ataşehir Bulvarı, Metropol İstanbul, 34758, adresinde yer alan F ve B bloklarında Üniversitemiz eğitim-öğretim faaliyetlerini gerçekleştirmektedir. Fenerbahçe Üniversitesi gelişmiş teknolojik altyapısı ve akademik kadrosu ile eğitim verdiği programlarda gerekli insan gücüne ve alt yapıya sahiptir. Kadrosunda sektör deneyimli öğretim üyelerinin olması ve uygulamalı eğitim verilmesi Üniversitenin sağladığı en önemli avantajlardandır. Aynı zamanda derslik, laboratuvar, konferans salonu ve bilimsel içeriği zengin kitap ve süreli yayımlar içeren kütüphanesini bünyesinde bulundurmaktadır.

Tablo 1’de Üniversitemiz fiziki yapısı belirtilmiştir.

**Tablo 1. FBÜ Fiziki Yapısı**

Alanın Adı/No	Büyüküğü (m <sup>2</sup> )
ATAŞEHİR F BLOK /Z-06 İÇ MİMARLIK ATÖLYESİ	741
ATAŞEHİR F BLOK / Z-07 ERGOTERAPİ LABORATUVARI	70
ATAŞEHİR F BLOK / L01 REVİR	41
ATAŞEHİR F BLOK / L02 UPS	31
ATAŞEHİR F BLOK / LA03 BİLGİ TEKNOLOJİLERİ DİREKTÖRLÜĞÜ	12
ATAŞEHİR F BLOK / LA04 BİLGİ TEKNOLOJİLERİ DİREKTÖRLÜĞÜ	10
ATAŞEHİR F BLOK / LA05 İDARİ İŞLER MÜDÜRLÜĞÜ	11
ATAŞEHİR F BLOK / LA06 BİLGİ TEKNOLOJİLERİ DİREKTÖRLÜĞÜ	9
ATAŞEHİR F BLOK / LA07 BİLGİ TEKNOLOJİLERİ DİREKTÖRLÜĞÜ	6
ATAŞEHİR F BLOK / LA08 BİLGİ TEKNOLOJİLERİ DİREKTÖRLÜĞÜ	4
ATAŞEHİR F BLOK / LA09 BİLGİ TEKNOLOJİLERİ DİREKTÖRLÜĞÜ	4
ATAŞEHİR F BLOK / LA10 OTOMASYON	14
ATAŞEHİR F BLOK / LA11 TEKNİK ALAN	32
ATAŞEHİR F BLOK / LA12 TESİSAT ALAN	116
ATAŞEHİR F BLOK / L1-01 SÜREKLİ EĞİTİM MERKEZİ	85
ATAŞEHİR F BLOK / L1-02	65
ATAŞEHİR F BLOK / L1-03 MALİ İŞLER DİREKTÖRLÜĞÜ	140
ATAŞEHİR F BLOK / L1-04 DERSLİK	170
ATAŞEHİR F BLOK / L1-05 GENEL SEKRETER YARDIMCISI	22
ATAŞEHİR F BLOK / L1-06	26
ATAŞEHİR F BLOK / L1-07	25
ATAŞEHİR F BLOK / L1-08	32
ATAŞEHİR F BLOK / L1-09 DERSLİK	50
ATAŞEHİR F BLOK / L1-10 SAĞLIK, KÜLTÜR VE SPOR DİREKTÖRLÜĞÜ	40
ATAŞEHİR F BLOK / L1-11	45
ATAŞEHİR F BLOK / L1-12 ULUSLARARASI OFİS DİREKTÖRLÜĞÜ	60

ATAŞEHİR F BLOK / L1-13 SATINALMA MÜDÜRLÜĞÜ	25
ATAŞEHİR F BLOK / L1-14 MARKA VE İLETİŞİM DİREKTÖRLÜĞÜ	25
ATAŞEHİR F BLOK / L1-15 DERSLİK	140
ATAŞEHİR F BLOK / L1-16 İNSAN KAYNAKLARI DİREKTÖRLÜĞÜ	43
ATAŞEHİR F BLOK / L1-18 DERSLİK	135
ATAŞEHİR F BLOK / L1-17 ÖĞRENCİ İŞLERİ DİREKTÖRLÜĞÜ	112
ATAŞEHİR F BLOK / L2-01 SOYUNMA ODALARI (KADIN-ERKEK)	80
ATAŞEHİR F BLOK / L2-02 ANTRENMAN SALONU	196
ATAŞEHİR F BLOK / L2-04 KARATE SALONU	137
ATAŞEHİR F BLOK / L2-06	54
ATAŞEHİR F BLOK / L2-07	58
ATAŞEHİR F BLOK / L2-08	45
ATAŞEHİR F BLOK / L2-09 ÇAY OCAĞI	6
ATAŞEHİR F BLOK / L2-10	30
ATAŞEHİR F BLOK / L2-11	26
ATAŞEHİR F BLOK / L2-12	26
ATAŞEHİR F BLOK / L2-13	25
ATAŞEHİR F BLOK / L2-14	17
ATAŞEHİR F BLOK / L2-15	19
ATAŞEHİR F BLOK / L2-16 FAKÜLTE SEKRETERİ ODASI	15
ATAŞEHİR F BLOK / L2-17	135
ATAŞEHİR F BLOK / L2-18 DEKAN ODASI	30
ATAŞEHİR F BLOK / L2-19 DEKAN SEKRETERİ ODASI	13
ATAŞEHİR F BLOK / L2-20	23
ATAŞEHİR F BLOK / L2-21	29
ATAŞEHİR F BLOK / L2-22	135
ATAŞEHİR F BLOK / L2-23	38
ATAŞEHİR F BLOK / 0-03 KÜTÜPHANE	595
ATAŞEHİR F BLOK / 0-01 KÜTÜPHANE	574

ATAŞEHİR F BLOK / 0-02 KONFERANS	133
ATAŞEHİR F BLOK / 1-101	88
ATAŞEHİR F BLOK / 1-102 TEMEL SAĞLIK UYGULAMALARI LAB.	125
ATAŞEHİR F BLOK / 1-103 BESLENME DİYETETİK LABORATUVARI	159
ATAŞEHİR F BLOK / 1-104	158
ATAŞEHİR F BLOK / 1-105 MİKROBİYOLOJİ LABORATUVARI	56
ATAŞEHİR F BLOK / 1-106 KİMYA LABORATUVARI	95
ATAŞEHİR F BLOK / 1-107	54
ATAŞEHİR F BLOK / 1-108	54
ATAŞEHİR F BLOK / 1-109	54
ATAŞEHİR F BLOK / 1-112 ENSTİTÜ	48
ATAŞEHİR F BLOK / 1-113	74
ATAŞEHİR F BLOK / 1-114 SAĞLIK HİZMETLERİ MYO MÜDÜRLÜĞÜ	48
ATAŞEHİR F BLOK / 1-110 SAĞLIK HİZMETLERİ MYO SEKRETERİ	18
ATAŞEHİR F BLOK / 1-111	132
ATAŞEHİR F BLOK / 2-201 HEMŞİRELİK SİMÜLASYON LAB.	88
ATAŞEHİR F BLOK / 2-202 FİZİK LABORATUVARI	122
ATAŞEHİR F BLOK / 2-203 FTR- EGZERSİZ UYGULAMA LAB.	159
ATAŞEHİR F BLOK / 2-204	158
ATAŞEHİR F BLOK / 2-205 AĞIZ VE DİŞ SAĞLIĞI LABORATUVARI	81
ATAŞEHİR F BLOK / 2-206 DİŞ PROTEZ LABORATUVARI	84
ATAŞEHİR F BLOK / 2-205	55
ATAŞEHİR F BLOK / 2-208	29
ATAŞEHİR F BLOK / 2-209	25
ATAŞEHİR F BLOK / 2-210	25
ATAŞEHİR F BLOK / 2-211	25
ATAŞEHİR F BLOK / 2-212	17
ATAŞEHİR F BLOK / 2-213	17
ATAŞEHİR F BLOK / 2-214	16

ATAŞEHİR F BLOK / 2-215	75
ATAŞEHİR F BLOK / 2-216	73
ATAŞEHİR F BLOK / 2-217	20
ATAŞEHİR F BLOK / 2-218 DEKAN SEKRETERİ ODASI	13
ATAŞEHİR F BLOK / 2-219 DEKAN ODASI	30
ATAŞEHİR F BLOK / 2-220 TOPLANTI ODASI	19
ATAŞEHİR F BLOK / 2-221 EBELİK LABORATUVARI	83
ATAŞEHİR F BLOK / 2-222 HEMŞİRELİK LABORATUVARI	135
ATAŞEHİR F BLOK / 3-301 BİLGİSAYAR LABORATUVARI	88
ATAŞEHİR F BLOK / 3-302	122
ATAŞEHİR F BLOK / 3-303 BİLGİSAYAR LABORATUVARI	159
ATAŞEHİR F BLOK / 3-304 ÇİZİM ATÖLYESİ	158
ATAŞEHİR F BLOK / 3-305 ÇİZİM ATÖLYESİ	51
ATAŞEHİR F BLOK / 3-306 ÇİZİM ATÖLYESİ	84
ATAŞEHİR F BLOK / 3-307	48
ATAŞEHİR F BLOK / 3-308	12
ATAŞEHİR F BLOK / 3-309	29
ATAŞEHİR F BLOK / 3-310	25
ATAŞEHİR F BLOK / 3-311	25
ATAŞEHİR F BLOK / 3-312	25
ATAŞEHİR F BLOK / 3-313	17
ATAŞEHİR F BLOK / 3-314	17
ATAŞEHİR F BLOK / 3-315	16
ATAŞEHİR F BLOK / 3-316	56
ATAŞEHİR F BLOK / 3-317	72
ATAŞEHİR F BLOK / 3-318	20
ATAŞEHİR F BLOK / 3-319 DEKAN SEKRETERİ ODASI	13
ATAŞEHİR F BLOK / 3-320 DEKAN ODASI	30
ATAŞEHİR F BLOK / 3-321 TOPLANTI ODASI	19

ATAŞEHİR F BLOK / 3-322 BİLGİSAYAR LABORATUVARI	83
ATAŞEHİR F BLOK / 3-323	135
ATAŞEHİR F BLOK / 4-401	88
ATAŞEHİR F BLOK / 4-402 GÖMÜLÜ SİSTEM LABORATUVAR	122
ATAŞEHİR F BLOK / 4-403 BİLGİSAYAR LABORATUVARI	159
ATAŞEHİR F BLOK / 4-404	158
ATAŞEHİR F BLOK / 4-405 FİZYOTERAPİ LABORATUVARI	54
ATAŞEHİR F BLOK / 4-406	84
ATAŞEHİR F BLOK / 4-407 PERFORMANS LABORATUVARI	62
ATAŞEHİR F BLOK / 4-408	29
ATAŞEHİR F BLOK / 4-409	25
ATAŞEHİR F BLOK / 4-410	25
ATAŞEHİR F BLOK / 4-411	25
ATAŞEHİR F BLOK / 4-412	17
ATAŞEHİR F BLOK / 4-413	17
ATAŞEHİR F BLOK / 4-414	16
ATAŞEHİR F BLOK / 4-415	150
ATAŞEHİR F BLOK / 4-416	20
ATAŞEHİR F BLOK / 4-417 DEKAN SEKRETERİ ODASI	13
ATAŞEHİR F BLOK / 4-418 DEKAN ODASI	30
ATAŞEHİR F BLOK / 4-419 TOPLANTI ODASI	19
ATAŞEHİR F BLOK / 4-420	84
ATAŞEHİR F BLOK / 4-421	135
ATAŞEHİR F BLOK / 5-501 BİYOKİMYA/524 FARMASÖTİK TOKSİYOLOJİ LAB.	88
ATAŞEHİR F BLOK / 5-502 FARMASÖTİK BOTANİK /525 FARMAKOGNOZİ LAB.	122
ATAŞEHİR F BLOK / 5-503	159
ATAŞEHİR F BLOK / 5-504	158
ATAŞEHİR F BLOK / 5-505 HERBARYUM	56
ATAŞEHİR F BLOK / 5-506	84

ATAŞEHİR F BLOK / 5-507	62
ATAŞEHİR F BLOK / 5-508	29
ATAŞEHİR F BLOK / 5-509	25
ATAŞEHİR F BLOK / 5-510	25
ATAŞEHİR F BLOK / 5-511	25
ATAŞEHİR F BLOK / 5-512	17
ATAŞEHİR F BLOK / 5-514 UYGULAMA ECZANESİ	72
ATAŞEHİR F BLOK / 5-515 FARMASÖTİK TEKNOLOJİ LAB	75
ATAŞEHİR F BLOK / 5-516 KOZMETOLOJİ LABORATUVARI	50
ATAŞEHİR F BLOK / 5-517	20
ATAŞEHİR F BLOK / 5-518 DEKAN SEKRETERİ	13
ATAŞEHİR F BLOK / 5-519 DEKAN ODASI	30
ATAŞEHİR F BLOK / 5-520 TOPLANTI ODASI	19
ATAŞEHİR F BLOK / 5-521 FARMASÖTİK KİMYA /523ANALİTİK KİMYA LABORATUVARI	83
ATAŞEHİR F BLOK / 5-522	135
ATAŞEHİR F BLOK / 6-601 YÖNETİM ODASI	131
ATAŞEHİR F BLOK / 6-602 ÖZEL KALEM ODASI	22
ATAŞEHİR F BLOK / 6-603 SEKRETER ODASI	15
ATAŞEHİR F BLOK / 6-604 YAZI İŞLERİ MÜDÜRÜ ODASI	23
ATAŞEHİR F BLOK / 6-605 GENEL SEKRETER ODASI	39
ATAŞEHİR F BLOK / 6-606 SEKRETER ODASI	14
ATAŞEHİR F BLOK / 6-607 REKTÖR YARDIMCISI ODASI	37
ATAŞEHİR F BLOK / 6-612 REKTÖR TOPLANTI ODASI	38
ATAŞEHİR F BLOK / 6-613 ARŞİV	48
ATAŞEHİR F BLOK / 6-614 REKTÖR ODASI	42
ATAŞEHİR F BLOK / 6-615 REKTÖR ÖZEL KALEM ODASI	20
ATAŞEHİR F BLOK / 6-616 MİSAFİR ODASI	21
ATAŞEHİR F BLOK / 6-617 REKTÖR YARDIMCISI ODASI	42

ATAŞEHİR F BLOK / 6-618 SENATO TOPLANTI ODASI	88
ATAŞEHİR F BLOK / 6-619 TOPLANTI ODASI	60
ATAŞEHİR F BLOK / 6-620 KONFERANS SALONU	480
ATAŞEHİR F BLOK / 6-621	29
ATAŞEHİR F BLOK / 6-622	43
ATAŞEHİR B BLOK / L-01 KAFETERYA	549
ATAŞEHİR B BLOK / L-02 FUAYE ALANI	165
ATAŞEHİR B BLOK / L-03	14
ATAŞEHİR B BLOK / L-04 PSİKOLOJİ DENEY LABORATUVARI	20
ATAŞEHİR B BLOK / L-05	16
ATAŞEHİR B BLOK / L-06	19
ATAŞEHİR B BLOK / L-07	8
ATAŞEHİR B BLOK / L-08	21
ATAŞEHİR B BLOK / L-09 TEKNİK ODA	32
ATAŞEHİR B BLOK / L1 - 01	27
ATAŞEHİR B BLOK / L1 - 02	19
ATAŞEHİR B BLOK / L1 - 03	19
ATAŞEHİR B BLOK / L1 - 04	48
ATAŞEHİR B BLOK / L1 - 05	23
ATAŞEHİR B BLOK / L1 - 06	23
ATAŞEHİR B BLOK / L1 - 07	20
ATAŞEHİR B BLOK / L1 - 08	26
ATAŞEHİR B BLOK / L1 - 09	15
ATAŞEHİR B BLOK / L1 - 10 TOPLANTI ODASI	22
ATAŞEHİR B BLOK / L1 - 11	27
ATAŞEHİR B BLOK / L1 - 12	21
ATAŞEHİR B BLOK / L1 - 13 TOPLANTI ODASI	41
ATAŞEHİR B BLOK / L1 - 14 RADYO	18
ATAŞEHİR B BLOK / L1 - 15 TASARIM STÜDYOSU	16



ATAŞEHİR B BLOK / L1 - 16 ÇEKİM STÜDYOSU	33
ATAŞEHİR B BLOK / L1 - 17 PSİKOLOJİ TEST UYGULAMA LABORATUVARI	17
ATAŞEHİR B BLOK / L1 - 18 GÖZLEM ve GÖRÜŞME LABORATUVARI	27
ATAŞEHİR B BLOK /1-101 FAKÜLTE SEKRETERİ	9
ATAŞEHİR B BLOK /1-102 DEKAN ODASI	17
ATAŞEHİR B BLOK /1-103	14
ATAŞEHİR B BLOK /1-104	17
ATAŞEHİR B BLOK /1-105	12
ATAŞEHİR B BLOK /1-106	14
ATAŞEHİR B BLOK /1-107	17
ATAŞEHİR B BLOK /1-108	9
ATAŞEHİR B BLOK /1-109	65
ATAŞEHİR B BLOK /1-110	38
ATAŞEHİR B BLOK /1-111	54
ATAŞEHİR B BLOK /1-112	32
ATAŞEHİR B BLOK /1-113	35
ATAŞEHİR B BLOK /1-114	33
ATAŞEHİR B BLOK /1-115	36
ATAŞEHİR B BLOK /1-116	32
ATAŞEHİR B BLOK /1-117	35
ATAŞEHİR B BLOK /1-118	33
ATAŞEHİR B BLOK /1-119	36
ATAŞEHİR B BLOK /1-120	34
ATAŞEHİR B BLOK /1-121 TOPLANTI ODASI	30
ATAŞEHİR B BLOK /1-122	30
ATAŞEHİR B BLOK /1-123	30
ATAŞEHİR B BLOK /2-201 FAKÜLTE SEKRETERİ	9
ATAŞEHİR B BLOK /2-202 DEKAN ODASI	17

ATAŞEHİR B BLOK /2-203	14
ATAŞEHİR B BLOK /2-204	17
ATAŞEHİR B BLOK /2-205	12
ATAŞEHİR B BLOK /2-206	14
ATAŞEHİR B BLOK /2-207	17
ATAŞEHİR B BLOK /2-208	9
ATAŞEHİR B BLOK /2-209	65
ATAŞEHİR B BLOK /2-210	38
ATAŞEHİR B BLOK /2-211	54
ATAŞEHİR B BLOK /2-212	45
ATAŞEHİR B BLOK /2-213	47
ATAŞEHİR B BLOK /2-214	77
ATAŞEHİR B BLOK /2-215	47
ATAŞEHİR B BLOK /2-216	45
ATAŞEHİR B BLOK /2-217	46
ATAŞEHİR B BLOK /2-218 TOPLANTI ODASI	30
ATAŞEHİR B BLOK /2-219	70
ATAŞEHİR B BLOK /3-301 FAKÜLTE SEKRETERİ	9
ATAŞEHİR B BLOK /3-302 DEKAN ODASI	17
ATAŞEHİR B BLOK /3-303	14
ATAŞEHİR B BLOK /3-304	17
ATAŞEHİR B BLOK /3-305	12
ATAŞEHİR B BLOK /3-306	14
ATAŞEHİR B BLOK /3-307	17
ATAŞEHİR B BLOK /3-308	9
ATAŞEHİR B BLOK /3-309	90
ATAŞEHİR B BLOK /3-310	82
ATAŞEHİR B BLOK /3-311	80

ATAŞEHİR B BLOK /3-312	77
ATAŞEHİR B BLOK /3-313	80
ATAŞEHİR B BLOK /3-314	87
ATAŞEHİR B BLOK /3-315	94
ATAŞEHİR B BLOK /4-401 FAKÜLTE SEKRETERİ	9
ATAŞEHİR B BLOK /4-402 DEKAN ODASI	17
ATAŞEHİR B BLOK /4-403	14
ATAŞEHİR B BLOK /4-404	17
ATAŞEHİR B BLOK /4-405	12
ATAŞEHİR B BLOK /4-406	14
ATAŞEHİR B BLOK /4-407	17
ATAŞEHİR B BLOK /4-408	9
ATAŞEHİR B BLOK /4-409	90
ATAŞEHİR B BLOK /4-410	82
ATAŞEHİR B BLOK /4-411	80
ATAŞEHİR B BLOK /4-412	77
ATAŞEHİR B BLOK /4-413	80
ATAŞEHİR B BLOK /4-414	87
ATAŞEHİR B BLOK /4-415	94
ATAŞEHİR B BLOK /5-501 FAKÜLTE SEKRETERİ	9
ATAŞEHİR B BLOK /5-502 DEKAN ODASI	17
ATAŞEHİR B BLOK /5-503	14
ATAŞEHİR B BLOK /5-504	17
ATAŞEHİR B BLOK /5-505	12
ATAŞEHİR B BLOK /5-506	14
ATAŞEHİR B BLOK /5-507	17
ATAŞEHİR B BLOK /5-508	9
ATAŞEHİR B BLOK /5-509	46

ATAŞEHİR B BLOK /5-510	46
ATAŞEHİR B BLOK /5-511 KONFERANS SALONU	440
ATAŞEHİR B BLOK /5-512	53
ATAŞEHİR B BLOK /5-513	46
ATAŞEHİR B BLOK /6- 601 FAKÜLTE SEKRETERİ	9
ATAŞEHİR B BLOK /6- 602 DEKAN ODASI	17
ATAŞEHİR B BLOK /6- 603	16
ATAŞEHİR B BLOK /6- 604	17
ATAŞEHİR B BLOK /6- 605	15
ATAŞEHİR B BLOK /6- 606	14
ATAŞEHİR B BLOK /6- 607	14
ATAŞEHİR B BLOK /6- 608	14
ATAŞEHİR B BLOK /6- 609	32
ATAŞEHİR B BLOK /6- 610	35
ATAŞEHİR B BLOK /6- 611	9
ATAŞEHİR B BLOK /6- 612	49
ATAŞEHİR B BLOK /6- 613	15
ATAŞEHİR B BLOK /6- 614	15
ATAŞEHİR B BLOK /6- 615	48
ATAŞEHİR B BLOK /6- 616	16
ATAŞEHİR B BLOK /6- 617	16
ATAŞEHİR B BLOK /6- 618 TOPLANTI ODASI	90
ATAŞEHİR B BLOK /6- 619 TOPLANTI ODASI	40
ATAŞEHİR B BLOK /6- 620	33
ATAŞEHİR B BLOK /6- 621	35

## Araştırma

FBÜ Mimarlık ve Mühendislik Fakültesinin öğretim elemanları tarafından 2021 ve 2022 yıllarında gerçekleştirilen bilimsel çalışmalar Tablo 2’de belirtilmiştir. Yapılan çalışmalar ulusal ve uluslararası düzeyde literatüre katkı sağlamaktadır.

**Tablo 2. 2021 ve 2022 Yıllarında Gerçekleştirilen Bilimsel Çalışmalar Listesi**

		2021	2022
<b>Uluslararası Makaleler</b>	1- SSCI (Social Sciences Citation Index), AHCI (Arts Humanities Index), SCI (Coro) ve SCI (Science Citation Index) kapsamındaki dergilerde yayınlanan Makaleler Uluslararası özgün bireysel sanat ve/veya tasarım etkinlikleri	3	6
	2- SSCI, AHCI ve SCI kapsamı dışında olup diğer uluslararası indekslerce taranan dergilerde yayınlanan Makaleler Uluslararası özgün bireysel sanat ve/veya tasarım etkinlikleri Ulakbim tarafından indekslenen dergilerde bilimsel makale	12	12
<b>Bilimsel Toplantılarda Sunulan ve Özü Basılmış Bildiriler</b>	1- Uluslararası (Uluslararası sanat ve tasarım etkinlikleri)	3	3
	2- Ulusal (Ulusal sanat ve tasarım etkinlikleri)	4	2
<b>Yurtiçi Dergilerde yayınlanan Makaleler</b>	Armağanlar, Hakemli ve Özel Mesleki Dergiler	11	-
<b>Kitap</b>	Kitap içinde bölüm (Mesleki)	2	1
	Uluslararası Yayınevleri Tarafından Yayınlanan Bilimsel Kitapta Bölüm Yazarlığı	1	3
<b>Proje</b>	Proje Kazanma (proje kazanılan yıl değerlendirilir)	2	2
<b>Akademik Çalışmalar</b>	Akademik ve Mesleki Dernek Üyeliği (Aktif Görev Alma)	-	2
	Bilirkişilik, Kurul Üyeliği	-	3
	Kongre/Konferans, Panel vb. Etkinlikler Düzenleme	1	4
	Kongre/Konferans, Panel vb. Etkinliklere Katılım	5	4
	Uluslararası Dergide Hakemlik	19	16
	Ulusal Dergide Hakemlik	6	13
	Tez Danışmanlığı	1	4
Tez Savunma Jüri Üyeliği	9	18	

## İnsan Kaynakları

Mühendislik ve Mimarlık Fakültesinde öğretim kadrosu 2021 yılı sonu itibarıyla 2 profesör, 1 doçent, 13 doktor öğretim üyesi, 7 araştırma görevlisinden oluşmaktadır (Bkz. Tablo 3). Ayrıca Fakültenin idari kadrosunda bir fakülte sekreteri görev yapmaktadır.

**Tablo 3. Fakülte İnsan Kaynakları**

Ünvanlar	Prof. Dr.	Doç.Dr.	Dr. Öğr. Üyesi	Araş. Gör.	Toplam
Bölümler					
Bilgisayar Mühendisliği-İngilizce	1	1	3	2	7
Endüstri Mühendisliği-İngilizce	-	-	3	2	5
Mimarlık	1	-	2	1	4
İç Mimarlık ve Çevre Tasarımı Türkçe/İngilizce	-	-	5	2	7
<b>Toplam</b>	<b>2</b>	<b>1</b>	<b>13</b>	<b>7</b>	<b>23</b>

## BİRİM 2022 – 2026 STRATEJİK PLANI

Paydaş kavramı, bir kurum ya da kuruluşun amaç ve hedeflerinin başarıyla gerçekleştirilmesini etkileyen ya da bu başarıdan etkilenen birey ya da gruplar olarak tanımlanmaktadır. Söz konusu paydaşların kimler olduğu belirlenmeli ve bu paydaşlara ilişkin verilerin toplanarak analiz edilmesi gerekir. Böylece kurum için önemli bilgilere ulaşılır ve bu bilgiler gelecek dönemlerde kurum adına alınacak kararlara olumlu yönde katkıda bulunacaktır. Stratejik plan hazırlığında paydaş analizi, stratejik yol haritasının ve hedeflerin belirlenmesinde iç ve dış paydaşların vizyonları, beklentileri ve destekleri ile etkili olarak, Fakültemizin güçlenmesine katkı sunmaktadır. Fakültemiz Stratejik Plan Komisyonu tarafından gerçekleştirilen çalışmalar sonucunda belirlenen paydaşlar ve paydaşlık türleri ilgili tablolarda sunulmuştur. Fakültemiz akademik ve idari personeli ile öğrencilerimiz öncelikle birlikte çalışacağımız önemli gruplardır ve iç paydaşlarımız olarak tanımlanmışlardır. Öğrenci aileleri, mezunlar, YÖK, ÜAK (Üniversitelerarası Kurul), kamu ve özel üniversiteler, meslek odaları, ilgili kamu ve özel kuruluşlar dış paydaşlarımız olarak tanımlanmıştır.

### İç Paydaş Analizi

İç paydaş analizi, akademik ve idari personel ile öğrencilerimizin görüş ve beklentilerinin belirlenmesi için hazırlanmaktadır. Paydaşların Fakültemiz hakkındaki görüşleri ile Fakültemizin güçlü ve zayıf yönlerinin belirlenmesi, ayrıca başarılı bir faaliyet gerçekleştirmesine engel oluşturabilecek durumların tespit edilmesi sağlanmaktadır.

Paydaşların önceliklendirilmesinde paydaşların etki ve önem derecesi dikkate alınmıştır. Etki, fakültenin faaliyet ve hizmetleriyle paydaşı etkilemesi ile paydaşın alacağı kararlarla fakülteyi etkileme gücünü; önem ise fakültenin paydaşın beklenti ve taleplerinin karşılanması konusuna verdiği değeri ifade etmektedir.

## Dış Paydaş Analizi

Dış paydaşlarımız öncelikle; yakın gelecekte sahip olacağımız mezunlarımız, mevcut öğrencilerin aileleri, YÖK, ÜAK, kamu ve özel üniversiteler, meslek odaları, ilgili kamu ve özel kuruluşlar olarak tanımlanmıştır.

## Rakip Analizi

Bu çalışmada öncelikle, İstanbul'da bulunan vakıf üniversitelerindeki Mühendislik ve Mimarlık Fakültelerinin Bilgisayar Mühendisliği-İngilizce, Endüstri Mühendisliği-İngilizce, Mimarlık-Türkçe, İç Mimarlık ve Çevre Tasarımı Türkçe ve İngilizce tam burslu ve %50 indirimli programlarının son beş yıldaki yıllara göre başarı sıralaması, öğrenci sayısı ortalaması/akademisyen oranı ve ücret politikaları incelenmiştir.

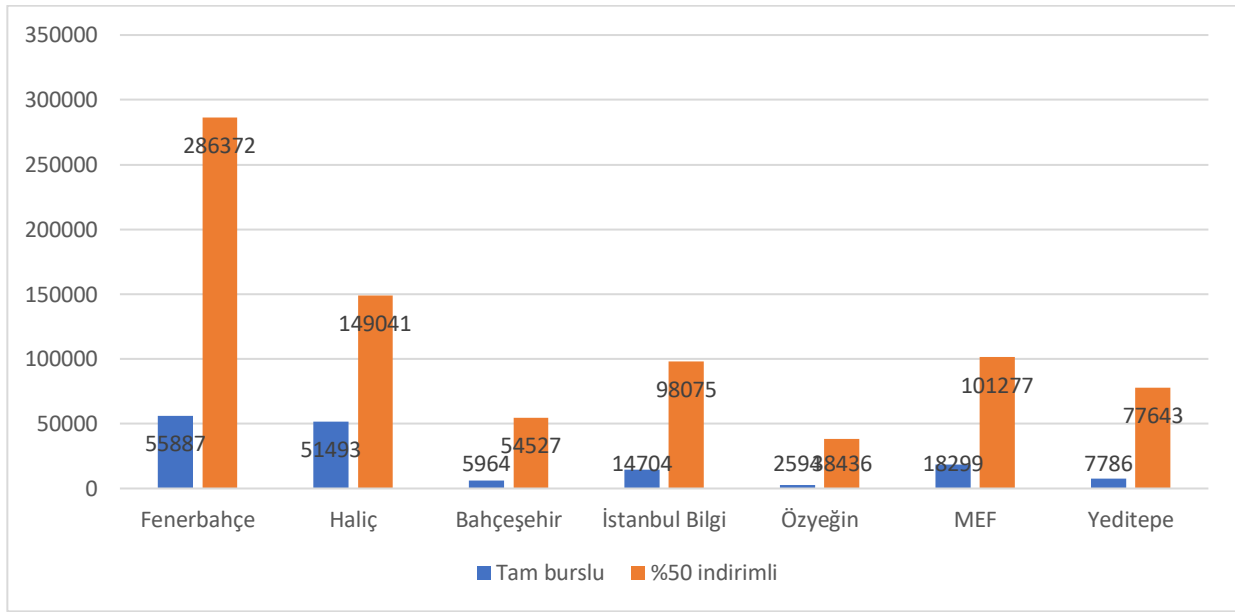
Bu bilgilerden yola çıkılarak tüm programlarımız için sırasıyla Tablo 4, Tablo 5, Tablo 6, Tablo 7 ve Tablo 8 oluşturulmuştur.

**Tablo 4. Rakip Analizi-Bilgisayar Mühendisliği-İngilizce**

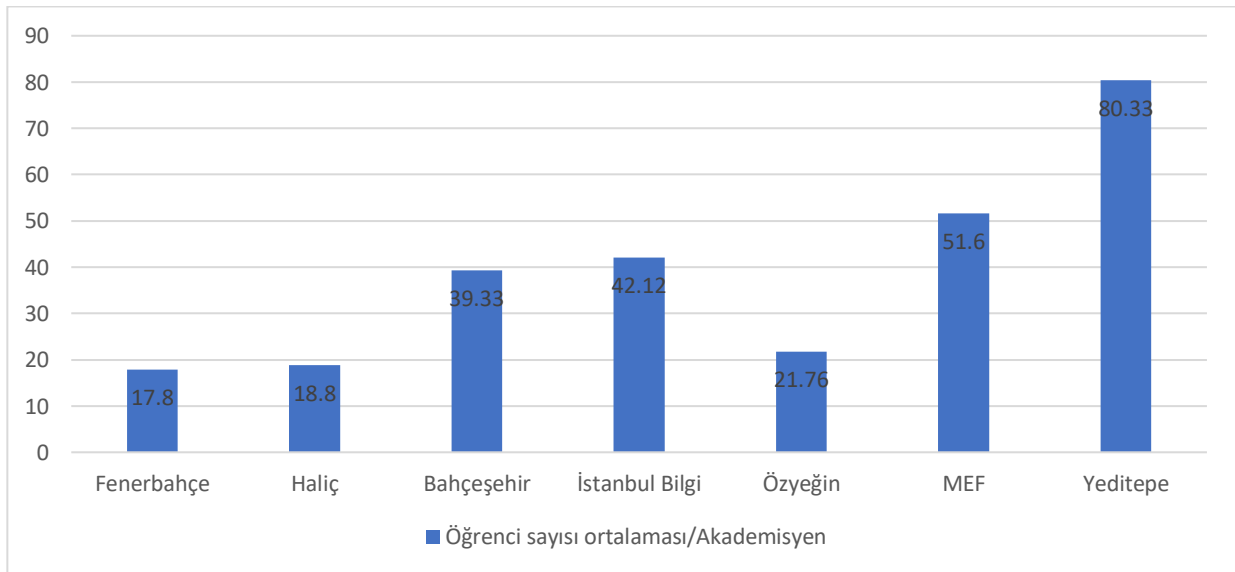
Fakülte	Bölüm	Başarı sıraları (Beş yıllık ortalama)	Öğrenci sayısı ortalaması/Akademisyen	Ücret Politikası
Fenerbahçe Üniversitesi Mühendislik ve Mimarlık Fakültesi	Bilgisayar Mühendisliği (İngilizce) Tam Burslu	55.887	17,8	-
	Bilgisayar Mühendisliği (İngilizce) %50 İndirimli	286.372		60.000
Haliç Üniversitesi Mühendislik Fakültesi	Bilgisayar Mühendisliği (İngilizce) Tam Burslu	51.493	18,8	-
	Bilgisayar Mühendisliği (İngilizce) %50 Burslu	149.041		41.000
Bahçeşehir Üniversitesi Mühendislik ve Doğa Bilimleri Fakültesi	Bilgisayar Mühendisliği (İngilizce) Tam Burslu	5.964	39,33	-
	Bilgisayar Mühendisliği (İngilizce) %50 Burslu	54.527		65.487,50
İstanbul Bilgi Üniversitesi Mühendislik ve Doğa Bilimleri Fakültesi	Bilgisayar Mühendisliği (İngilizce) Tam Burslu	14.704	42,12	-
	Bilgisayar Mühendisliği (İngilizce) %50 Burslu	98.075		59.500
Özyeğin Üniversitesi Mühendislik Fakültesi	Bilgisayar Mühendisliği (İngilizce) Tam Burslu	2.594	21,76	-
	Bilgisayar Mühendisliği (İngilizce) %50 Burslu	38.436		102.500
MEF Üniversitesi Mühendislik Fakültesi	Bilgisayar Mühendisliği (İngilizce) Tam Burslu	18.299	51,6	-
	Bilgisayar Mühendisliği (İngilizce) %50 Burslu	101.277		47.900

Yeditepe Üniversitesi Mühendislik Fakültesi	Bilgisayar Mühendisliği (İngilizce) Tam Burslu	7.786	80,33	-
	Bilgisayar Mühendisliği (İngilizce) %50 Burslu	77.643		102.000

Bilgisayar Mühendisliği-İngilizce bölümler incelendiğinde (Tablo 4), 5 yıllık başarı sıralaması ortalamasına göre rakiplerimiz hem tam burslu hem de %50 indirimli programlarda Haliç, MEF ve Bilgi Üniversitesi olarak görülmektedir (Şekil 1). Bilgisayar Mühendisliği-İngilizce programlarda öğrenci sayısı ortalaması/akademisyen sayısı oranları incelendiğinde ise rakiplerimiz Haliç Üniversitesi ve Özyeğin Üniversitesi olarak belirlenmiştir (Şekil 2).



**Şekil 1. Bilgisayar Mühendisliği-İngilizce programlarda 5 yıllık başarı sıralaması ortalamaları**



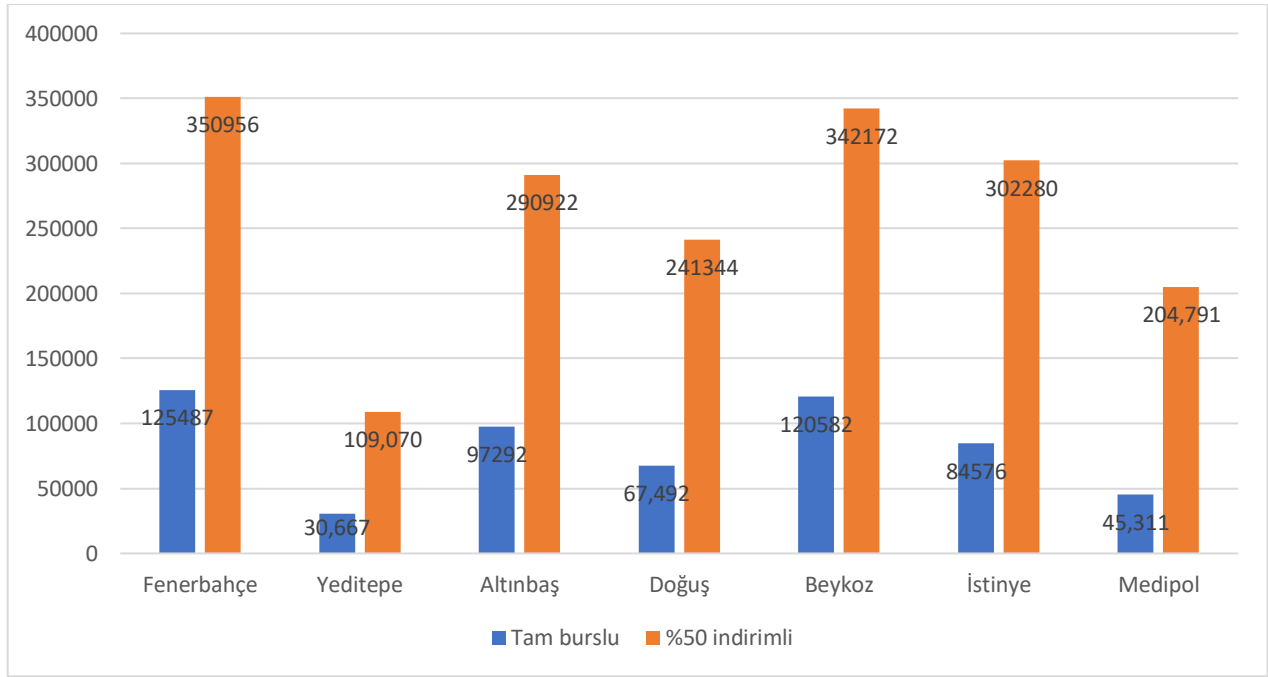
**Şekil 2. Bilgisayar Mühendisliği-İngilizce programlarda öğrenci sayısı ortalaması/akademisyen sayısı oranları**



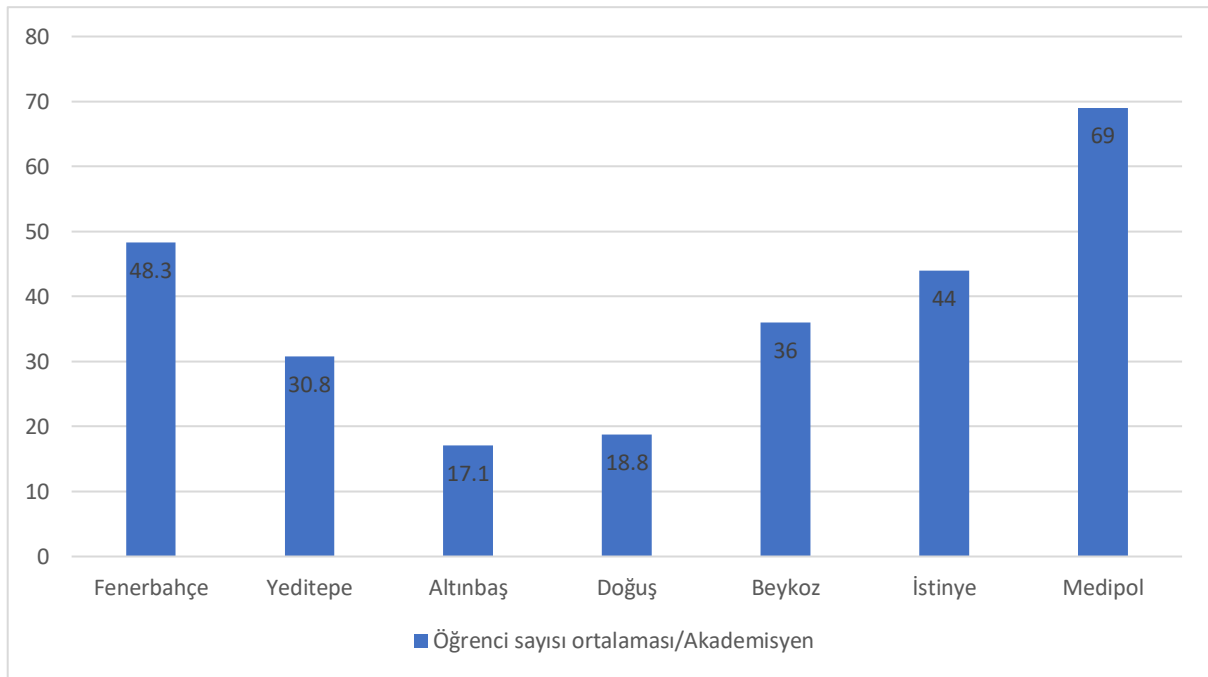
**Tablo 5. Rakip Analizi-Endüstri Mühendisliği-İngilizce**

Fakülte	Bölüm	Başarı sıraları (Beş yıllık ortalama)	Öğrenci sayısı ortalaması/Akademisyen	Ücret Politikası
Fenerbahçe Üniversitesi Mühendislik ve Mimarlık Fakültesi	Endüstri Mühendisliği (İngilizce) Tam Burslu	125.487	48,3	-
	Endüstri Mühendisliği (İngilizce) %50 İndirimli	350.956		60.000,00TL
Yeditepe Üniversitesi Mühendislik Fakültesi	Endüstri Mühendisliği (İngilizce) Tam Burslu	30.667	30,8	-
	Endüstri Mühendisliği (İngilizce) %50 İndirimli	109.070		51.000,00TL
Altınbaş Üniversitesi Mühendislik ve Mimarlık Fakültesi	Endüstri Mühendisliği (İngilizce) Tam Burslu	97.292	17,1	-
	Endüstri Mühendisliği (İngilizce) %50 İndirimli	290.922		34.828,95TL
Doğuş Üniversitesi Mühendislik Fakültesi	Endüstri Mühendisliği (İngilizce) Tam Burslu	67.492	18,8	-
	Endüstri Mühendisliği (İngilizce) %50 İndirimli	241.344		73.333,00TL
Beykoz Üniversitesi Mühendislik ve Mimarlık Fakültesi	Endüstri Mühendisliği (İngilizce) Tam Burslu	120.582	36,0	-
	Endüstri Mühendisliği (İngilizce) %50 İndirimli	342.172		34.560,00TL
İstinye Üniversitesi Mühendislik ve Doğa Bilimleri Fakültesi	Endüstri Mühendisliği (İngilizce) Tam Burslu	84.576	44,0	-
	Endüstri Mühendisliği (İngilizce) %50 İndirimli	302.280		55.404,00TL
Medipol Üniversitesi Mühendislik ve Doğa Bilimleri Fakültesi	Endüstri Mühendisliği (İngilizce) Tam Burslu	45.311	69,0	-
	Endüstri Mühendisliği (İngilizce) %50 İndirimli	204.791		38.340,00TL

Endüstri Mühendisliği-İngilizce bölümler incelendiğinde (Tablo 5), 5 yıllık başarı sıralaması ortalamasına göre rakiplerimiz hem tam burslu hem de %50 indirimli programlarda Beykoz, İstinye ve Altınbaş Üniversitesi olarak görülmektedir (Şekil 3). Endüstri Mühendisliği-İngilizce programlarda öğrenci sayısı ortalaması/akademisyen sayısı oranları incelendiğinde ise rakiplerimiz İstinye, Beykoz ve Yeditepe Üniversitesi olarak belirlenmiştir. (Şekil 4).



**Şekil 3. Endüstri Mühendisliği-İngilizce programlarda 5 yıllık başarı sıralaması ortalamaları**

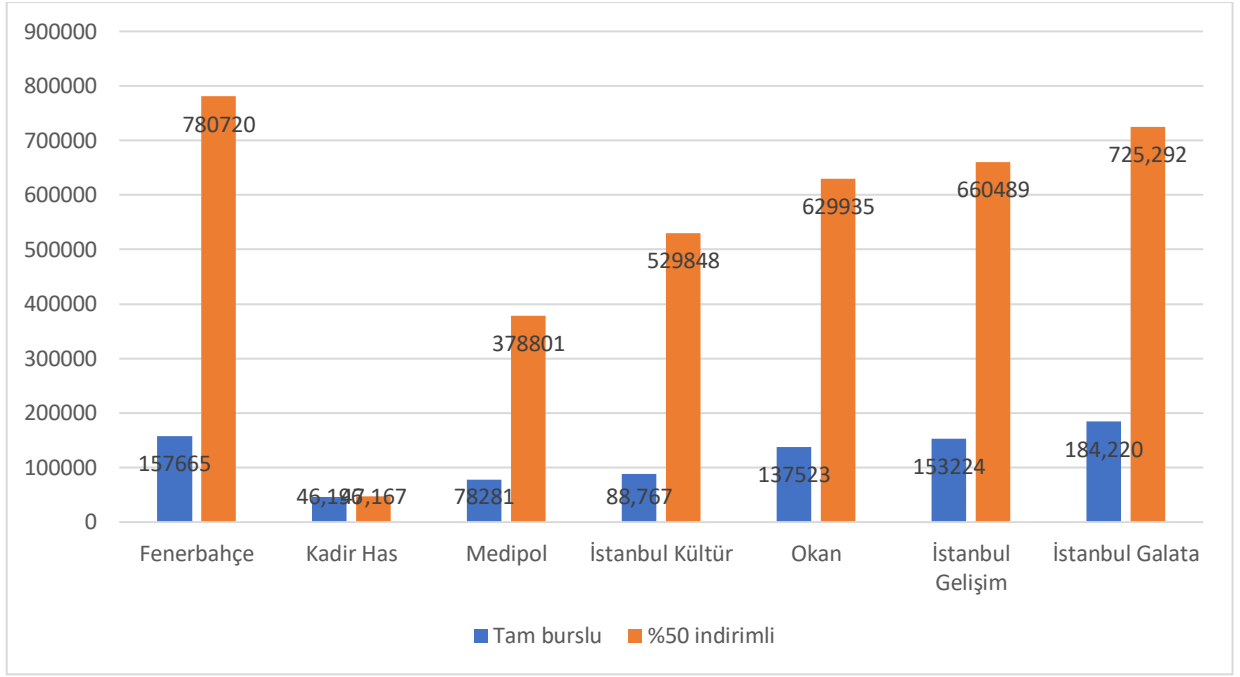


**Şekil 4. Endüstri Mühendisliği-İngilizce programlarda öğrenci sayısı ortalaması/akademisyen sayısı oranları**

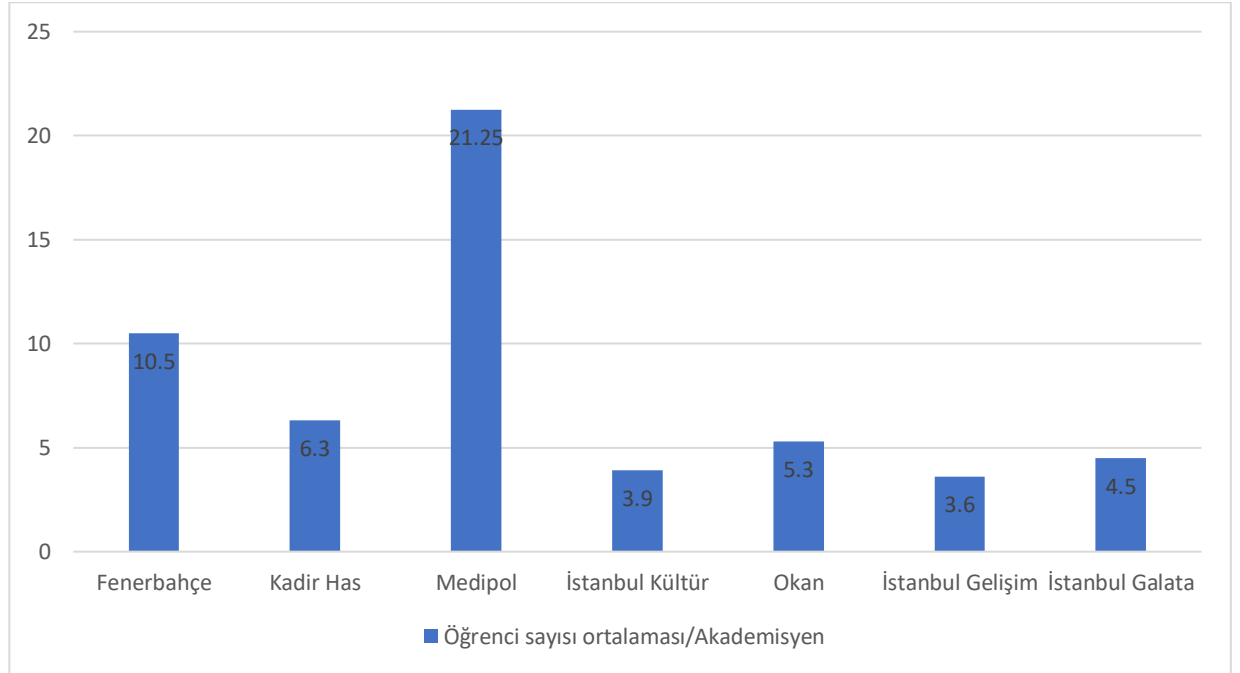
**Tablo 6. Rakip Analizi-İç Mimarlık ve Çevre Tasarımı-İngilizce**

Fakülte	Bölüm	Başarı sıraları (Beş yıllık ortalama)	Öğrenci sayısı ortalaması/Akademisyen	Ücret Politikası
Fenerbahçe Üniversitesi / Mühendislik ve Mimarlık Fakültesi	İç Mimarlık ve Çevre Tasarımı Tam Burslu (İngilizce)	157.665	10,5	-
	İç Mimarlık ve Çevre Tasarımı (İngilizce) %50 İndirimli	780.720		60,000.00
Kadir Has Üniversitesi / Sanat ve Tasarım Fakültesi	İç Mimarlık ve Çevre Tasarımı Tam Burslu (İngilizce)	46.196	6,3	-
	İç Mimarlık ve Çevre Tasarımı (İngilizce) %50 İndirimli	47.167		75,124.00
Medipol Üniversitesi Güzel Sanatlar ve Mimarlık Fakültesi	İç Mimarlık ve Çevre Tasarımı Tam Burslu (İngilizce)	78.281	21,25	-
	İç Mimarlık ve Çevre Tasarımı (İngilizce) %50 İndirimli	378.801		37,260.00
İstanbul Kültür Üniversitesi / Mimarlık Fakültesi	İç Mimarlık ve Çevre Tasarımı Tam Burslu (İngilizce)	88.767	3,9	-
	İç Mimarlık ve Çevre Tasarımı (İngilizce) %50 İndirimli	529.848		55.450,00
Okan Üniversitesi / Sanat Tasarım ve Mimarlık Fakültesi	İç Mimarlık ve Çevre Tasarımı Tam Burslu (İngilizce)	137.523	5,3	-
	İç Mimarlık ve Çevre Tasarımı (İngilizce) %50 İndirimli	629.935		57.581.00
İstanbul Gelişim Üniversitesi / Güzel Sanatlar Fakültesi	İç Mimarlık ve Çevre Tasarımı Tam Burslu (İngilizce)	153.224	3,6	-
	İç Mimarlık ve Çevre Tasarımı (İngilizce) %50 İndirimli	660.489		36,936.00
İstanbul Galata Üniversitesi / Sanat ve Sosyal Bilimler Fakültesi	İç Mimarlık ve Çevre Tasarımı Tam Burslu (İngilizce)	184.220	4,5	-
	İç Mimarlık ve Çevre Tasarımı (İngilizce) %50 İndirimli	725.292		50,000.00

İç Mimarlık ve Çevre Tasarımı-İngilizce bölümlerine ait veriler incelendiğinde (Tablo 6), 5 yıllık başarı sıralaması ortalamasına göre rakiplerimiz tam burslu programlarda İstanbul Gelişim, Okan ve İstanbul Kültür Üniversitesi olarak görülmekte olup, %50 indirimli programlarda ise İstanbul Galata, İstanbul Gelişim ve Okan Üniversitesi görülmektedir (Şekil 5). İç Mimarlık ve Çevre Tasarımı-İngilizce programlarda öğrenci sayısı ortalaması/akademisyen sayısı oranları incelendiğinde ise rakiplerimiz Kadir Has, Okan ve İstanbul Galata Üniversitesi olarak belirlenmiştir. (Şekil 6).



**Şekil 5. İç Mimarlık ve Çevre Tasarımı-İngilizce programlarda 5 yıllık başarı sıralaması ortalamaları**

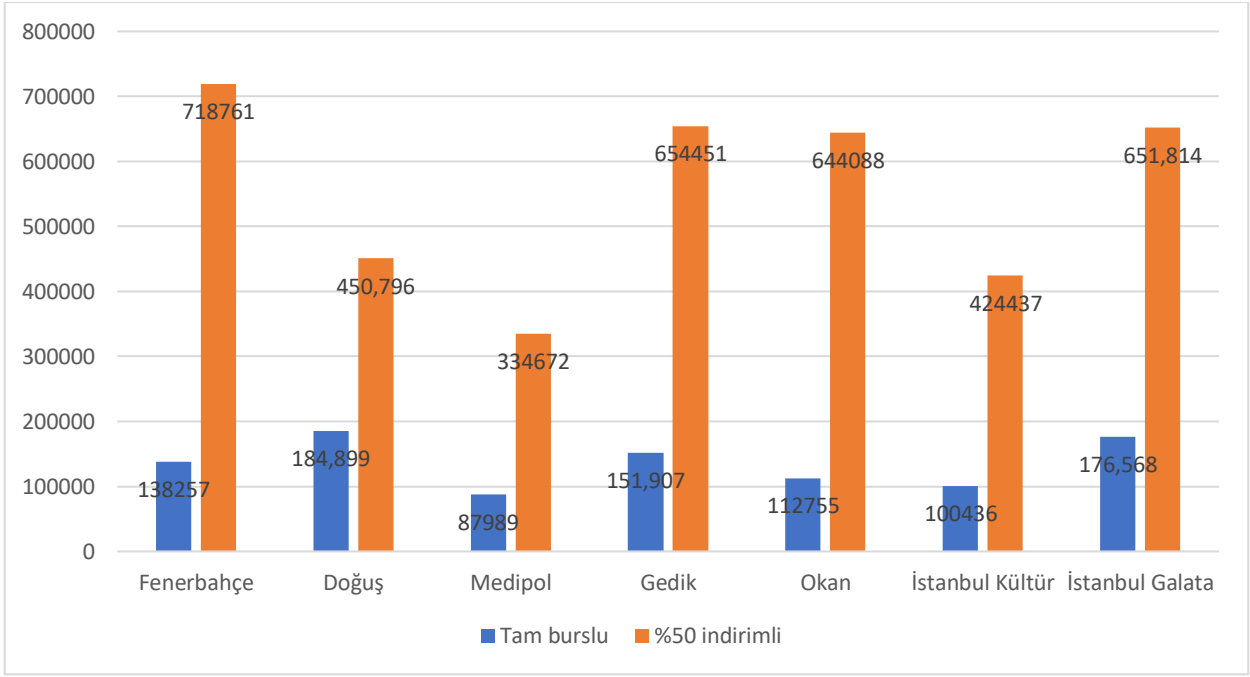


**Şekil 6. İç Mimarlık ve Çevre Tasarımı-İngilizce programlarda öğrenci sayısı ortalaması/akademisyen sayısı oranları**

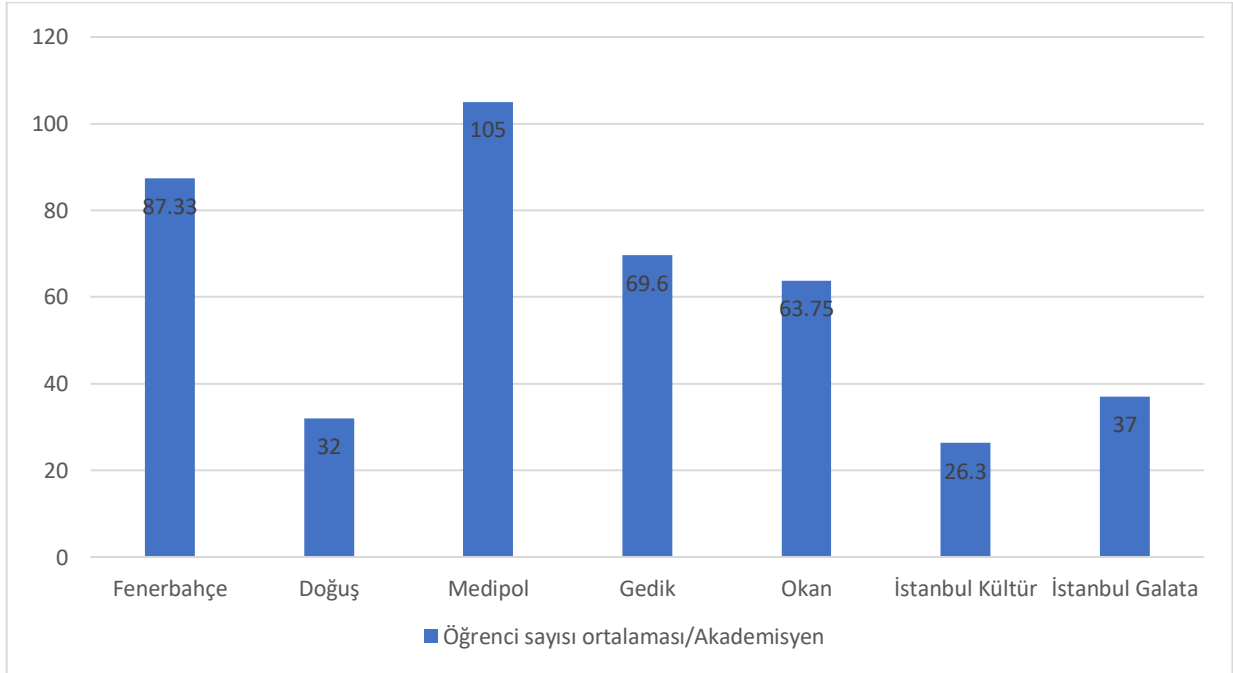
**Tablo 7. Rakip Analizi-İç Mimarlık ve Çevre Tasarımı-Türkçe**

Fakülte	Bölüm	Başarı sıraları (Beş yıllık ortalama)	Öğrenci sayısı ortalaması/Akademisyen	Ücret Politikası
Fenerbahçe Üniversitesi / Mühendislik ve Mimarlık Fakültesi	İç Mimarlık ve Çevre Tasarımı Tam Burslu (Türkçe)	138.257	87,33	-
	İç Mimarlık ve Çevre Tasarımı (Türkçe) %50 İndirimli	718.761		60,000.00
Doğuş Üniversitesi / Sanat ve Tasarım Fakültesi	İç Mimarlık Tam Burslu(Türkçe)	184.899	32	-
	İç Mimarlık %50 Burslu(Türkçe)	450.796		52,000.00
Medipol Üniversitesi Güzel Sanatlar ve Mimarlık Fakültesi	İç Mimarlık ve Çevre Tasarımı Tam Burslu(Türkçe)	87.989	105	-
	İç Mimarlık ve Çevre Tasarımı %50 Burslu(Türkçe)	334.672		37,260.00
Gedik Üniversitesi / Mimarlık ve Tasarım Fakültesi	İç Mimarlık ve Çevre Tasarımı Tam Burslu(Türkçe)	151.907	69,6	-
	İç Mimarlık ve Çevre Tasarımı %50 Burslu(Türkçe)	654.451		47.368.00
Okan Üniversitesi / Sanat Tasarım ve Mimarlık Fakültesi	İç Mimarlık ve Çevre Tasarımı Tam Burslu(Türkçe)	112.755	63,75	-
	İç Mimarlık ve Çevre Tasarımı %50 Burslu(Türkçe)	644.088		57.581.00
İstanbul Kültür Üniversitesi / Mimarlık Fakültesi	İç Mimarlık ve Çevre Tasarımı Tam Burslu(Türkçe)	100.436	26,30	-
	İç Mimarlık ve Çevre Tasarımı %50 Burslu(Türkçe)	424.437		55.450,00
Galata Üniversitesi / Sanat ve Sosyal Bilimler Fakültesi	İç Mimarlık ve Çevre Tasarımı Tam Burslu(Türkçe)	176.568	37	-
	İç Mimarlık ve Çevre Tasarımı %50 Burslu(Türkçe)	651.814		50,000.00

İç Mimarlık ve Çevre Tasarımı-Türkçe bölümler incelendiğinde (Tablo 7), 5 yıllık başarı sıralaması ortalamasına göre rakiplerimiz tam burslu programlarda Okan, İstanbul Kültür ve Medipol Üniversitesi olarak, %50 indirimli programlarda ise Gedik, İstanbul Galata ve Okan Üniversitesi olarak görülmektedir (Şekil 7). İç Mimarlık ve Çevre Tasarımı-Türkçe programlarda öğrenci sayısı ortalaması/akademisyen sayısı oranları incelendiğinde ise rakiplerimiz Gedik, Okan ve İstanbul Galata Üniversitesi olarak görülmektedir. (Şekil 8).



**Şekil 7. İç Mimarlık ve Çevre Tasarımı-Türkçe programlarda 5 yıllık başarı sıralaması ortalamaları**

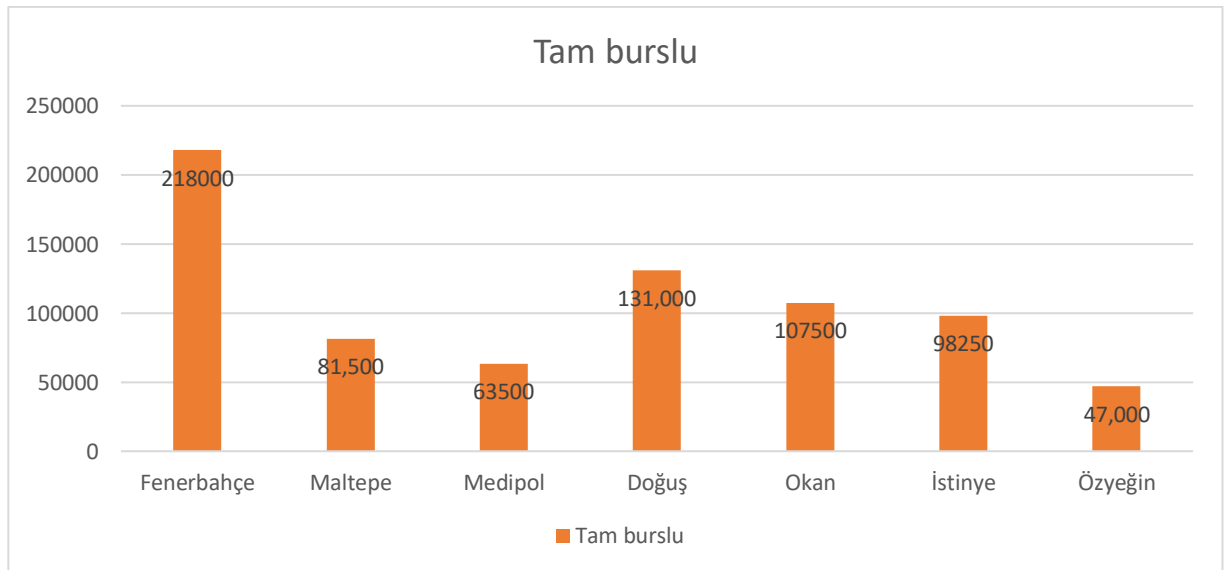


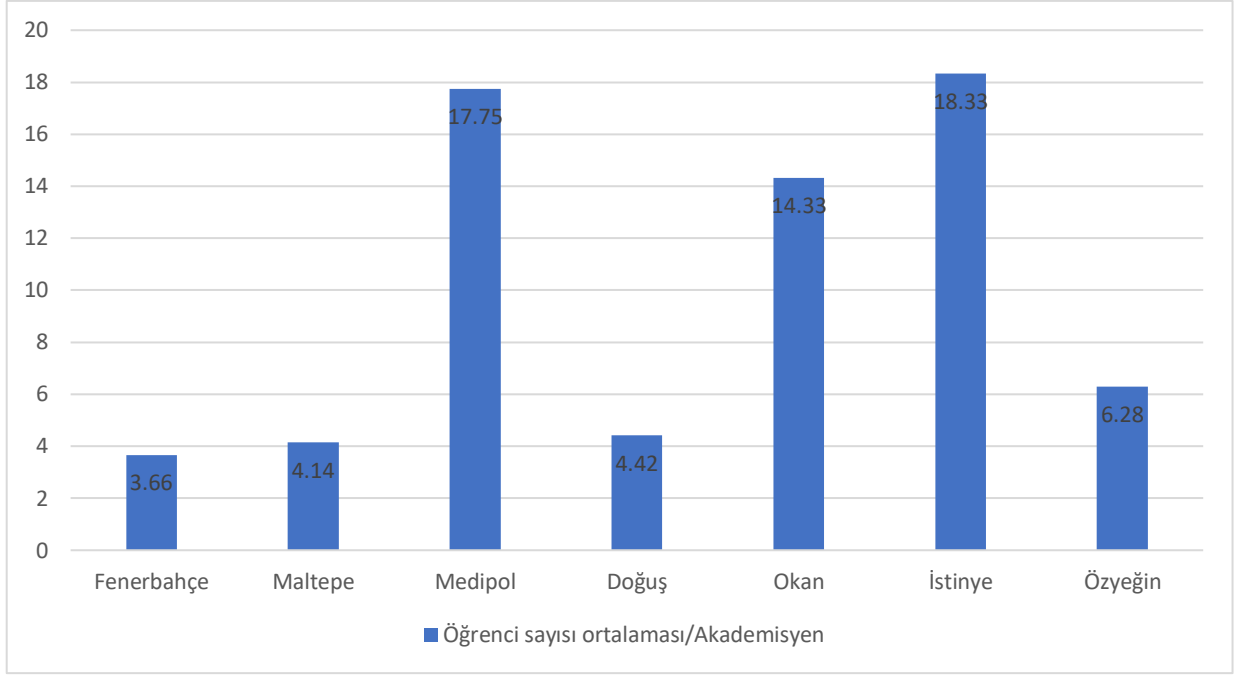
**Şekil 8. İç Mimarlık ve Çevre Tasarımı (Türkçe) programlarda öğrenci sayısı ortalaması/akademisyen sayısı oranları**

**Tablo 8. Rakip Analizi-Mimarlık**

Fakülte	Bölüm	Başarı sıraları (Beş yıllık ortalama)	Öğrenci sayısı ortalaması/ Akademisyen	Ücret Politikası
Fenerbahçe Üniversitesi Mühendislik ve Mimarlık Fakültesi	Mimarlık (Türkçe) Tam Burslu	218.000	3,66	-
Maltepe Üniversitesi Mimarlık ve Tasarım Fakültesi	Mimarlık (Türkçe) Tam Burslu	81.500	4,14	-
Medipol Üniversitesi Güzel Sanatlar Tasarım ve Mimarlık Fakültesi	Mimarlık (Türkçe) Tam Burslu	63.500	17,75	-
Doğuş Üniversitesi Sanat ve Tasarım Fakültesi	Mimarlık (Türkçe) Tam Burslu	131.000	4,42	-
Okan Üniversitesi Sanat, Tasarım ve Mimarlık Fakültesi	Mimarlık (Türkçe) Tam Burslu	107.500	14,33	-
İstinye Üniversitesi Güzel Sanatlar, Tasarım ve Mimarlık Fakültesi	Mimarlık (Türkçe) Tam Burslu	98.250	18,33	-
Özyeğin Üniversitesi Mimarlık ve Tasarım Fakültesi	Mimarlık (Türkçe) Tam Burslu	47.000	6,28	-

Mimarlık bölümleri incelendiğinde (Tablo 8), 5 yıllık başarı sıralaması ortalamasına göre rakiplerimiz tam burslu programlarda Doğuş, Okan ve İstinye olarak görülmektedir (Şekil 9). Mimarlık bölümleri öğrenci sayısı ortalaması/akademisyen sayısı oranları incelendiğinde ise rakiplerimiz Maltepe, Doğuş ve Özyeğin Üniversitesi olarak görülmektedir. (Şekil 10).

**Şekil 9. Mimarlık programlarında 5 yıllık başarı sıralaması ortalamaları**



**Şekil 10. Mimarlık programlarında öğrenci sayısı ortalaması/akademisyen sayısı oranları**

### SWOT Analizi

SWOT analizi, daha iyi bir stratejik anlayış elde ederek, kurumun güçlü ve zayıf yönleri ile kurum dışındaki fırsat ve tehditlerin belirlendiği bir analizdir. Bu analiz fakülte paydaş görüşlerinin alındığı toplantılar doğrultusunda gerçekleştirilmiştir. SWOT analizi seçilecek stratejilere ve belirlenecek hedeflere alt yapı oluşturması bakımından önem taşımaktadır.

Gerek Fakülte içi toplantılarda yapılan analizler, gerekse Fakülte dış paydaşları ile yapılan değerlendirmeler sonucunda güçlü yönler belirlenmiş, Fakültemizin amaç ve vizyonu doğrultusunda başarılı bulunan ve paydaşların da olumlu kurumsal özellikler olarak ifade ettiği yönler odaklanılmıştır. Zayıf yönler için ise iyileştirilmesi ya da geliştirilmesi gereken konular ele alınmış, Fakültemizin başarısını etkileyebilecek eksikliklere odaklanılmıştır. Fırsatlar, Fakültemizin kontrolü dışında gelişen ancak avantaj sağlaması olası etkenler olarak değerlendirilmiş, tehditler ise yine Fakültemizin kontrolü dışında gerçekleşen ve olumsuz etkilerinin önlenmesi ya da sınırlandırılması gereken unsurlar olarak incelenmiştir.



## **Güçlü Yönler**

- Müfredatların yeni ve güncel olması, yatay-dikey geçiş esnekliğinin sağlanabilir olması
- Öğrenciler ile yakın temas
- Öğretim üyelerinin genç, dinamik ve enerjik olması
- Aktif çalışan öğrenci kulüplerinin olması
- Üniversitenin marka değeri
- Öğrenci doluluk oranlarının yüksek olması
- Fakültenin kendi yayını olması
- Üniversite kampüsünün kent merkezinde olması
- Medicana Sağlık Grubunun desteği
- ERASMUS programlarına yönelik faaliyetler
- İkili protokoller ile sanayi iş birliklerinin oluşturulması ve bu sayede öğrenciler için kısa ve uzun dönemli staj imkânı fırsatı
- Farklı fakültelerle bir arada olması sebebiyle disiplinler arası iletişime katkı sağlanması

## **Zayıf Yönler**

- Ulusal ve uluslararası proje ve iş birliklerinin yeterli düzeyde olmaması
- Uluslararası öğrencilerde temel bilgi altyapısının homojen olmaması
- Lisansüstü program olmayışı
- Tam zamanlı çalışan akademik personel sayısının azlığı
- İdari ve teknik personel yetersizliği
- Uygulamalı derslerin yoğunluğu ve öğrenci sayısının fazla olması nedeniyle araştırma görevlisi sayısının yetersiz olması

## **Fırsatlar**

- Üniversitemizin sahip olduğu marka değeri yüksek bir kimlik
- Fenerbahçe Spor Kulübü ve Medicana Sağlık Grubu ile yapılabilecek iş birlikleri
- İstanbul kentinin staj, iş imkânı yaygınlığı ve çeşitliliği
- Kamu ve özel kuruluşlarla ortak proje geliştirebilme olanakları
- Yakın çevrede sosyal ve kültürel etkinliklerin olması
- Seminer, konferans, eğitim verme amaçlı birçok etkinliğin düzenlenmesi
- Atölyelerin ve kütüphanenin 7/24 kullanılabilir olması
- Organize sanayi bölgesinde bulunan firmalara ve diğer firmalara teknik gezi imkânı
- ERASMUS anlaşması yapılmış yurtdışı kurum sayısının giderek artması
- Sektöre yakın olan konumu

## **Tehditler**

- Fakülteadaki bölümler için nitelikli öğretim elemanı/üyesi bulunmasının zorluğu
- Güçlü rekabet ortamı
- Yüksek lisans veya doktora programımızın olmaması
- Yeni kurulan bir üniversite olması sebebiyle vereceğimiz mezunların işveren gözünde itibarının geliştirilmesi ihtiyacı ve kariyer merkezinin özellikle staj ve bu konu ile ilgili çalışmalarının hızlanması/artması gerekliliği

## **STRATEJİK ALAN, HEDEF, FAALİYET VE GÖSTERGELER**

### **STRATEJİK ALAN 1: EĞİTİM ÖĞRETİM**

#### **Hedef 1.1. Ders programlarının güncel, ulusal ve uluslararası yeterlilikte olmasının sağlanması.**

- Gösterge 1.1.1. Müfredat komisyonlarının ve bölüm başkanlıklarının koordineli olarak çalışması ve gerekli görülen iyileştirmelerin gerçekleştirilmesi.
- Gösterge 1.1.2. Proje destekli ve uygulama ağırlıklı, sektörün taleplerini karşılayacak uluslararası standartlarda öğrenci yetiştirmeye yönelik eğitim müfredatlarının oluşturulması.
- Gösterge 1.1.3. Akredite olan bölüm sayısının veya kalite belge sayısının artırılması.
- Gösterge 1.1.4. Uluslararası öğrencilerin tercih ettiği üniversiteler sıralamasında ülkemizdeki ilk beş üniversite, uluslararası üniversiteler sıralamalarında ise ilk beş yüz üniversite arasında yer alınması.

#### **Hedef 1.2. Öğrencilerin iş yaşamına hazır olarak mezun olmalarının desteklenmesi.**

- Gösterge 1.2.1. Staj iş yerleri için protokollerin çeşitlendirilmesi.
- Gösterge 1.2.2. Öğrencilerin mezuniyet öncesi mesleki tecrübelerini artırabilmeleri için yarışma, çalıştay vb. etkinliklere teşvik edilmesi.
- Gösterge 1.2.3. Öğrencilerin ortak paylaşım ve ekip ruhu oluşturabilme deneyimleri için workshop ve hafta sonu etkinlikleri düzenlenmesi.

#### **Hedef 1.3. Lisans ve lisansüstü programların açılması için ilgili çalışmaların yapılması.**

- Gösterge 1.3.1. Açılması planlanan lisans ve lisansüstü programların belirlenmesi.
- Gösterge 1.3.2. İç ve dış paydaş katılımlarıyla birlikte açılması planlanan lisans ve lisansüstü programlar için müfredat hazırlanması ve altyapı oluşturulması.

### **STRATEJİK ALAN 2: ARAŞTIRMA VE GELİŞTİRME**

#### **Hedef 2.1. Fakülte öğretim üyelerinin ulusal/uluslararası projelere katılımının sağlanması.**

- Gösterge 2.1.1. Öğretim elemanlarının proje, bilimsel çalışma ya da bildiri hazırlık konusunda teşvik edilmesi ve desteklenmesi.
- Gösterge 2.1.2. Nitelikli bilimsel yayın organlarında yer alan Fenerbahçe Üniversitesi adresli yayın ve atıf sayılarının artırılması.
- Gösterge 2.1.3. Üniversite birimlerinde gerçekleştirilen ulusal, uluslararası ve kurumsal bilimsel araştırma projeleri ve patent sayılarının artırılması.

## **Hedef 2.2. Girişimcilik faaliyetlerinin teşvik edilmesi ve yaygınlaştırılması.**

- Gösterge 2.2.1. Kamu-Üniversite-Sanayi iş birliğini güçlendirecek, ekonomik değere dönüştürülebilir çıktısı olan ve Ar-Ge tabanlı girişimcilik projeleri sayısının artırılması.
- Gösterge 2.2.2. Kuluçka merkezlerinin açılması, girişimcilik eğitimlerinin verilmesi, üniversite içinden ve dışından girişimci sayısının artırılması.
- Gösterge 2.2.3. "Araştırmacı öğrenci" kavramının geliştirilerek bu kapsamdaki öğrencilerin araştırma projelerine katılımının artırılması.

## **STRATEJİK ALAN 3: TOPLUMSAL KATKI**

### **Hedef 3.1. Toplumsal katkı sağlayarak yerel, ulusal ve uluslararası sivil toplum örgütleri ile iş birliği yapılması.**

- Gösterge 3.1.1. Fakülte bünyesinde yürütülen toplumsal sorumluluk projelerinin sayısının artırılması ve etki düzeyinin belirlenmesi.
- Gösterge 3.1.2. Sivil, kamu ve sanayi sektörü ile yürütülen ortak projelerin sayısının artırılması ve kalite düzeyinin belirlenmesi.

### **Hedef 3.2. Mezunlarımızın kariyer gelişimine katkı sağlamak üzere çalışmalar yapılması.**

- Gösterge 3.2.1. Mezunlar Bilgi Sistemi üzerinden alınan veriler sayesinde mezunların işe girme oranlarının belirlenmesi ve bu oranların artırılması için çalışmalar yapılması.
- Gösterge 3.2.2. Mezunların girdikleri işlerin ve firmaların niteliğinin belirlenmesi.
- Gösterge 3.2.3. Mezunların yabancı dil kullanabilme düzeylerinin belirlenmesi.

### **Hedef 3.3. Ulusal ve uluslararası bilim, sanat ve spor etkinliklerinde ev sahipliği yapılması.**

- Gösterge 3.3.1. Farklı alanlarda çalıştay, yarışma, festival vb. sosyal etkinliklerin düzenlenmesi.
- Gösterge 3.3.2. Öğrencilerin mesleki deneyimleri için farklı alanlardaki etkinliklerde yer almalarının sağlanması.
- Gösterge 3.3.3. İlçe ve şehirde mesleki tanıtım seminerlerinin düzenlenmesi.

## **STRATEJİK ALAN 4: YÖNETİM SİSTEMİ**

### **Hedef 4.1. Fakülte iç ve dış paydaşlarıyla düzenlenecek etkinlik sayısının artırılması.**

- Gösterge 4.1.1. Kurumsal bağı arttırmak amacı ile akademik ve idari personel birlikteliğinde organizasyonlar düzenlenmesi.
- Gösterge 4.1.2. Akademik ve idari personelin mesleki gelişimine katkı sağlayacak programlar/etkinlikler düzenlenmesi.
- Gösterge 4.1.3. Dış paydaşlar ile daha sık bir araya gelerek beyin fırtınası yapılması, sektör ile ilgili güncel ve bilimsel bilgi akışı sağlanması.

### **Hedef 4.2. Fakülte bölümlerinin kalitesinin artırılmasına yönelik belli ölçütlerin oluşturulması ve izlenmesi.**

- Gösterge 4.2.1. Fakültemizi tercih eden öğrencilerin sıralamadaki yerlerinin izlenmesi.
- Gösterge 4.2.2. Fakültemizin sıralamadaki yer değişiminin izlenmesi.
- Gösterge 4.2.3. Öğretim üyelerinin Ulusal ve Uluslararası düzeyde yayın sayılarının takibinin yapılması (makale, kitap, bildiri, araştırma raporu, inceleme)

## PAYDAŞ ANALİZİ

Fakültemizin Strateji Plan Komisyonu tarafından paydaş analizlerimiz yapılmıştır (**Tablo 9-13**).

- **Tablo 9**'da İç ve dış paydaşlarımız belirlenmiştir.
- **Tablo 10**'da belirlediğimiz bu paydaşlar derecelerine göre sınıflandırılmıştır.
- **Tablo 11**'de belirlediğimiz bu paydaşlar stratejik etki derecelerine göre sınıflandırılmıştır.
- **Tablo 12**'de en önemli üç iç paydaşımız belirlenmiştir.
- **Tablo 13**'te en önemli üç dış paydaşımız belirlenmiştir.

**Tablo 9. Paydaş Belirleme Matrisi**

<b>PAYDAŞLARIMIZ</b>	<b>İÇ PAYDAŞLARIMIZ</b>	<b>DIŞ PAYDAŞLARIMIZ</b>
<b>AKADEMİK PERSONEL</b>	X	
<b>İDARİ PERSONEL</b>	X	
<b>ÖĞRENCİLERİMİZ</b>	X	
<b>MEZUNLAR</b>		X
<b>ÖĞRENCİ AİLELERİ</b>		X
<b>MESLEK ODALARI</b>		X
<b>YÖK</b>		X
<b>ÜAK</b>		X
<b>KAMU VE ÖZEL ÜNİVERSİTELER</b>		X
<b>İLGİLİ KAMU VE ÖZEL KURULUŞLAR</b>		X

**Tablo 10. Paydaş Önem Dereceleri Matrisi**

<b>PAYDAŞLARIMIZ</b>	<b>ÇOK ÖNEMLİ</b>	<b>ÖNEMLİ</b>	<b>AZ ÖNEMLİ</b>
<b>AKADEMİK PERSONEL</b>	X		
<b>İDARİ PERSONEL</b>	X		
<b>ÖĞRENCİLERİMİZ</b>	X		
<b>MEZUNLAR</b>		X	
<b>ÖĞRENCİ AİLELERİ</b>		X	
<b>MESLEK ODALARI</b>			X
<b>YÖK</b>	X		
<b>ÜAK</b>		X	
<b>KAMU VE ÖZEL ÜNİVERSİTELER</b>			X
<b>İLGİLİ KAMU VE ÖZEL KURULUŞLAR</b>		X	

**Tablo 11. Paydaş Stratejik Etki Dereceleri Matrisi**

<b>PAYDAŞLARIMIZ</b>	<b>TEMEL ORTAK</b>	<b>STRATEJİK ORTAK</b>	<b>HİZMET ALAN</b>
<b>AKADEMİK PERSONEL</b>	X		
<b>İDARİ PERSONEL</b>	X		
<b>ÖĞRENCİLERİMİZ</b>			X
<b>MEZUNLAR</b>			X
<b>ÖĞRENCİ AİLELERİ</b>		X	
<b>MESLEK ODALARI</b>		X	
<b>YÖK</b>		X	
<b>ÜAK</b>		X	
<b>KAMU VE ÖZEL ÜNİVERSİTELER</b>		X	
<b>İLGİLİ KAMU VE ÖZEL KURULUŞLAR</b>		X	

**Tablo 12. En Önemli İç Paydaşlarımız**

<b>PAYDAŞLARIMIZ</b>	<b>İÇ PAYDAŞLARIMIZ</b>	<b>DIŞ PAYDAŞLARIMIZ</b>
<b>ÖĞRENCİLERİMİZ</b>	X	
<b>AKADEMİK PERSONEL</b>	X	
<b>İDARİ PERSONEL</b>	X	

**Tablo 13. En Önemli Dış Paydaşlarımız**

<b>PAYDAŞLARIMIZ</b>	<b>İÇ PAYDAŞLARIMIZ</b>	<b>DIŞ PAYDAŞLARIMIZ</b>
<b>YÖK</b>		X
<b>İLGİLİ KAMU VE ÖZEL KURULUŞLAR</b>		X
<b>MEZUNLAR</b>		X



**Tablo 14. Fırsatlarımız ve Tehditlerimiz**

<b>FIRSATLARIMIZ</b>	<b>TEHDİTLERİMİZ</b>
<ul style="list-style-type: none"><li>• Marka değeri yüksek bir kimlik</li><li>• Fenerbahçe Spor Kulübü ve Medicana Sağlık Grubu ile yapılabilecek iş birlikleri</li><li>• İstanbul kentinin staj, iş imkânı yaygınlığı ve çeşitliliği</li><li>• Kamu ve özel kuruluşlarla ortak proje geliştirebilme olanakları</li><li>• Yakın çevrede sosyal ve kültürel etkinliklerin olması</li><li>• Seminer, konferans, eğitim verme amaçlı birçok etkinliğin düzenlenmesi</li><li>• Atölyelerin ve kütüphanenin 7/24 kullanılabilir olması</li><li>• Organize sanayi bölgesinde bulunan firmalara ve diğer firmalara teknik gezi imkanı</li><li>• ERASMUS anlaşması yapılmış yurtdışı kurum sayısının giderek artması</li><li>• Sektöre yakın olan konumu</li></ul>	<ul style="list-style-type: none"><li>• Fakülteadaki bölümler için nitelikli öğretim elemanı/üyesi bulunmasının zorluğu</li><li>• Güçlü rekabet ortamı</li><li>• Yüksek lisans veya doktora programımızın olmaması</li><li>• Yeni kurulan bir üniversite olması sebebi ile vereceğimiz mezunların işveren gözünde itibarın geliştirilmesi ihtiyacı ve kariyer merkezinin özellikle staj ve bu konu ile ilgili çalışmalarının hızlanması/artması gerekliliği</li></ul>

**Tablo 15. Zayıf Yönlerimiz ve Güçlü yönlerimiz**

<b>ZAYIF YÖNLERİMİZ</b>	<b>GÜÇLÜ YÖNLERİMİZ</b>
<ul style="list-style-type: none"><li>• Ulusal ve uluslararası proje ve iş birliklerinin yeterli düzeyde olmaması</li><li>• Uluslararası öğrencilerde temel bilgi altyapısının homojen olmaması</li><li>• Lisansüstü program olmayışı</li><li>• Tam zamanlı çalışan akademik personel sayısının azlığı</li><li>• İdari ve teknik personel sayısının azlığı</li><li>• Uygulamalı derslerin yoğunluğu ve öğrenci sayısının fazla olması nedeniyle araştırma görevlisi sayısının yetersiz olması</li></ul>	<ul style="list-style-type: none"><li>• Müfredatların yeni ve güncel olması, yatay-dikey geçiş esnekliğinin sağlanabilir olması</li><li>• Öğrenciler ile yakın temas</li><li>• Öğretim üyelerinin genç, dinamik ve enerjik olması</li><li>• Aktif çalışan öğrenci kulüplerinin olması</li><li>• Üniversitenin marka değeri</li><li>• Öğrenci doluluk oranlarının yüksek olması</li><li>• Fakültenin kendi yayını olması</li><li>• Üniversite kampüsünün kent merkezinde olması</li><li>• Medicana Sağlık Grubunun desteği</li><li>• ERASMUS programlarına yönelik faaliyetler</li><li>• İkili protokoller ile sanayi iş birliklerinin oluşturulması ve bu sayede öğrenciler için kısa ve uzun dönemli staj imkânı fırsatı</li><li>• Farklı fakültelerle bir arada olması sebebiyle disiplinler arası iletişime katkı sağlanması</li></ul>

## SONUÇ

Fenerbahçe Üniversitesi Mühendislik ve Mimarlık Fakültesi 2022 – 2026 Stratejik Planı hazırlanırken, eğitim kalitesinin kalite güvencesi dahilinde iyileştirilmesi ve geliştirilmesi; Fakültemizin, Üniversitemizin ve mezunlarımızın başarısının artırılması hedeflenmiştir. Titizlikle hazırlanan bu raporda Fakültemizin güncel işleyişi ve mevcut imkanları detaylı olarak paylaşılmış; fiziksel koşullar ve gelişen-genişleyen olanaklar belirtilmiştir. Fakültemizin güçlü yönleri, fırsatları, zayıf yönleri ve tehditleri belirlenerek, güçlü yönlerimizin geliştirilmesi ve fırsatların çoğaltılması; zayıf yönlerimizin güçlendirilmesi ve tehditlerin krize dönüşmeden kontrol edilmesi için stratejik alan, hedef, faaliyet ve göstergeler açısından eğitim-öğretim, araştırma ve geliştirme, toplumsal katkı ve yönetim başlıkları altında hedefler belirlenmiştir. Fakültemiz programlarına ait rakip analizleri yapılmış ve rakiplerimizin arasında hedeflenen konumda yer almak için gereken eylem planlarının ana hatları çizilmiştir.

Stratejik planının hazırlanması kadar izlenmesi ve değerlendirilmesi de önem arz etmektedir. Stratejik alan, hedef, faaliyet ve göstergeler ile izleme ve değerlendirme süreçlerinde hedeflerin gerçekleşme durumları sistematik olarak izlenecektir. Böylece toplumsal katkısı yüksek, daha kaliteli ve çağdaş bir eğitim hedefine ulaşılması ve devamlılığın sağlanması hedeflenmektedir.